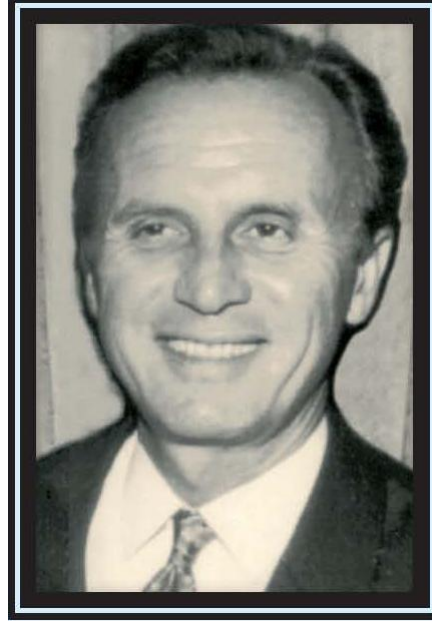


2004  
FAALİYET RAPORU



ALKİM ALKALİ KİMYA A.Ş.



**H. VEDAT KORA**  
**Kimya Yüksek Mühendisi**  
**1923 - 1975**

1923 yılında doğdu. Haydarpaşa Lisesini parasız yatılı olarak okudu. 1946 – 1947 döneminde İstanbul Üniversitesi Fen Fakültesinden Yüksek Kimya Mühendisi olarak mezun oldu. Askerliğinden sonra 1949 yılında T.C. İnhisarlar İdaresi ( Tekel ) İstanbul Cevizli Fabrikasında çalışma hayatına başladı.

1954 yılında Tekel'deki görevinden ayrılarak çeşitli kimyevi maddelerin üretimine başladı. Gerçek anlamda sıfır maddi sermaye ile başladığı fakat olağanüstü kimya bilgisi ve inanılmaz çalışma azminin getirdiği büyük manevi güç ile geçen 1950'li yılların ardından 1963'de Amerikan EsseX Interore Chemicals ( Exxon ) ile ortaklık kurarak Alkim Alkali Kimya'nın temellerini attı. Bu akılcı ve sağlam temeller üzerinde yükselen Alkim bugün kendi konusunda dünya kimya devleriyle yarışmaktadır.

Özellikle insan hayatının birçok bölümünde yer alan kağıt, cam, deterjan, tekstil gibi temel sektörlerin hammaddelerini teşkil eden bazı önemli kimyasalların üretimi ile ilgili olarak geliştirdiği proses ve teknikleri birçok patent altında topladı.

Ülkemizde, sanayici olarak bilimsel çalışmaya bu derece önem veren ender şahsiyetlerden biridir. Kimya Sektöründeki eksiklikleri son derece doğru bir şekilde teşhis etmiş, Türkiye'de ve Dünya'da bu yönde olabilecek muhtemel gelişmeleri gayet akılcı bir ileri görüşlülükle tahmin ederek yatırımları bu doğrultuda yönlendirmek suretiyle Türk Kimya Sanayi'nde arkadan gelen nesillerin hiçbir zaman unutamayacağı eserler bırakmıştır.

Başında bulunduğu Alkim'i hergün biraz daha ileriye götürme çalışmalarına hızla devam ederken, hayatının en verimli çağında, 1975 yılı 30 Ocak günü elim bir uçak kazasında Vedat KORA'yı kaybettik.

Önderimiz H.Vedat KORA'yı daima saygı ve sevgi ile hatırlayacağımız



Cihat KORA - Başkan

#### Değerli Ortaklarımız,

Şirketimizin 2004 yılı faaliyetlerden elde edilen sonuçların ve Bilanço... Kar – Zarar hesaplarının görüşülüp değerlendirileceği yıllık Olağan Genel kurul Toplantısına hoş geldiniz... Yönetim Kurulumuz adına hepinizi saygı ve sevgi ile selamlıyoruz.

Sözlerime başlarken, Şirketimizin kurucusu, Ailemizin büyüğü, Kimya Yüksek Mühendisi, Ağabeyim, Vedat Kora'yı her zaman olduğu gibi bugün de rahmet ve şükranla anıyoruz.

Siz değerli ortaklarımıza dağıtılmış olan yıllık Faaliyet raporumuzu incelediğinizde göreceğiniz gibi, 2004 yılını şirketimiz başarılı bir şekilde tamamlamış bulunmaktadır.

Bildiğiniz üzere Alkim Alkali Kimya Anonim Şirketi, Deterjan üretimi, cam sanayi, selüloz imalatı, ve tekstil boyama sektörünün temel hammaddesi olan Sodyum Sülfat üretiminde ülkemizin en büyük, Avrupada 2.nci sırada, tüm dünyada ise en büyük 10 üretici arasında 6.nci sıradadır.

Konya Cihanbeyli yöresindeki Tersakan ve Bolluk Gölleriyle, Afyon Dazkırı bölgesindeki Acıgöl'de dünyanın en saf ve kaliteli sodyum sülfatını üretmekteyiz.

Ankara Çayırhan civarında bulunan ve M.T.A raporlarına göre tesbit edilen rezervi 190 milyon ton olan Glauberit sahalarında tüm sondaj ve araştırmalar tamamlanmıştır. Bu büyük rezervden

En ekonomik üretim şeklini tespit edebilmek için " yer altı solusyon madenciliği konusunda " dünyadaki en ileri firmalardan birisi ile laboratuvar çalışmaları başlamıştır. Çayırhandaki yer altı madenimizden yakın zamanda standart kalitede sodyum sülfat üretmek öncelikli hedefimiz haline gelmektedir.

Tekel Tuz yasasının değişmesiyle birlikte şirketimiz Cihanbeyli Tersakan gölü ile Afyon Acıgöl'de tuz üretimine başlamıştır. Alkim, bugün için Devlet Tekel İdaresinin Büyük Tuz Gölü, ve İzmir Çamaltı Tuzlasından sonra Türkiye'nin en büyük Tuz Üreticisi'dir.

Tuz gerek canlıların yaşamında ve gıda'da, gerekse kimya ve tekstil sanayi ile metalurjide kullanılan bir maddedir. Bu açıdan değerlendirildiğinde şirketimiz Alkim Alkali Kimya, iki temel maddenin, sodyum sülfat ve tuz'un üretiminde, kapasitesi, kalitesi ve tecrübesi ile bu sektörde zirvedeki yerini her geçen dönem daha da sağlamlaştırmaktadır.

2004 yılında şirketimizin üretimlerini satır başları ile vermek istersek :

- Kristal  $\text{Na}_2\text{SO}_4$  563.000 ton üretim yapılmış olup , tamamı kullanılmıştır...
- Rafine  $\text{Na}_2\text{SO}_4$  211.000 ton
- Hafif tip  $\text{Na}_2\text{SO}_4$  33.000 ton üretim yapılmıştır

- Toplam tuz üretimimiz , Cihanbeyli bölgesinde Tersakan Gölünde 73.362 ton, Afyon - Acıgöl de bu dönemde başlayan tuz üretimi 17.799 ton olmuştur.

## **Şirketimiz Alkim'in %80 ortak kuruluşu olan Alkim Kağıt A.Ş.**

Türkiye içinde en kaliteli kağıt olarak basımevleri ve matbaalar nezdinde haklı bir ün kazanmış olan Alkim Kağıt 2004 yılındaki çok başarılı çalışmaları ile ülke içindeki Pazar payını daha da artırmıştır.

Avrupa ve Ortadoğu ülkelerine ihracat bu yıl da devam etmiştir. İzmir Kemalpaşa'daki fabrikamızda kapasite artırımı ve modernizasyon yatırımları tamamlanmış 55.000 ton/yıl olan üretim kapasitesi 90.000 ton/yıl'a çıkartılmıştır.

Alkim Kağıt'ın tartışılmaz teknolojik üstünlüğü, ve ülkemizin en vasıflı teknik kadrolarına sahip olması sonucu, ancak bütün dünyada bazı çok ileri kağıt fabrikalarında imal edildiği için Türkiye'nin ihtiyacı ancak ithalatla karşılanabilen " özel nitelikli kağıtları" Türkiye de şu anda üretebilen yegane tesistir.

### **2004 yılı mali değerlendirmeleri**

- % 15 bedelsiz sermaye artırımı yapılarak, sermayemiz 24.725.000 YTL 'ye yükseltilmiştir.

- S.P.K. kararları gereğince... 2004 yılı için S.P.K prensiplerine göre enflasyondan arındırılmış konsolide bilanço tanzim edilmiştir. Mevcut yasal mevzuata göre konsolide bilançoda belirlenen karlılık ( yaklaşık 9.000.000 YTL ) ortaklara dağıtılabılır net kar olarak esas alınacaktır. Yakınen bilindiği üzere... Alkim , dağıtılabılır karın tamamını ortaklarına en kısa sürede ödeyen nadir kuruluşlardandır. Genel Kurul Kararına göre dağıtılacak kar (%si) belirlenecektir. Yönetim Kurulumuz dağıtılabılır net karın tamamının ortaklarımıza en kısa sürede ödenmesini size önerecektir.

**2005 yılı beklentileri...** Sodyum Sülfat konusunda, gerek fabrikalarda son iki yılda yaptığımız kapasite artırımları ile, gerekse hammadde ( kristal sülfat ) üretim havuzlarımızın artırılması sonucu her türlü yurtiçi ihtiyacı rahatça karşılayabilecek kapasitelere ulaşmış bulunuyoruz.

Bu dönemden itibaren Tuz konusunda da şirketimiz ciro ve karlılıkta daha da ileriye gidecektir. 2005 yılında hem üretim ve satış, hem de özellikle sodyum sülfatta bütün dünyada fiyatlarda görülen yükselmeler nedenleriyle karlılık yönlerinden daha iyi sonuçlar alacağımıza inanıyoruz.

Alkim'in başarılarında... büyük katkıları bulunan değerli yetkililerimize - gurur kaynağımız çalışanlarımıza ve bize destek veren sayın ortaklarımıza – yatırımcılarımıza teşekkürlerimizi , en iyi dileklerimizi sunuyoruz.

**Yönetim Kurulu adına**

**Cihat Kora**

**Başkan**

## I - GİRİŞ

1 – 1 RAPORUN DÖNEMİ : 01.01.2004 - 31.12.2004

1 – 2 ORTAKLIĞIN ÜNVANI : ALKİM ALKALİ KİMYA ANONİM ŞİRKETİ

### 1 – 3 YÖNETİM KURULU

a) Ana Sözleşmemizin 9 ve 13 'üncü maddeleri gereğince , seçilmiş bulunan Yönetim ve Denetim Kurulu üyelerimizin ad ve soyadları ve ünvanları aşağıda belirtilmiştir .

Adı Soyadı	Görevi	Mesleği	Süresi
Cihat KORA *	Başkan - Murahhas üye	Eczacı	15.04.2004 – 15.04.2006 *
M. Reha KORA	Başkan Vekili	Makine Yüksek Mühendisi	15.04.2004 – 15.04.2006
A. Haluk KORA	Üye	Makine Yüksek Mühendisi	15.04.2004 – 15.04.2006
Ferit KORA	Üye	Ekonomist	15.04.2004 – 15.04.2006
Hüseyin A. KORA	Üye	Fizik Mühendisi	15.04.2004 – 15.04.2006
Mithat KORA	Üye	Avukat	15.04.2004 – 15.04.2006
Özay KORA	Üye	Ekonomist	15.04.2004 – 15.04.2006
Hüseyin ÜNER	Üye	Emekli Maliyeci	15.04.2004 – 15.04.2006
Nihat ERKAN	Üye – Genel Müdür	Siyasal Bilimler	15.04.2004 – 15.04.2006
Yüksel KADIOĞLU	Denetçi	Yeminli Mali Müşavir	15.04.2004 – 15.04.2005

\* 29 Mart 2005 tarihinde gerçekleşen Olağan Genel Kurul Toplantımızda Sayın Cihat KORA sağlık nedenlerinden dolayı Yönetim Kurulu Başkanlığından ayrılmış yerine M. Reha KORA Yönetim Kurulu Başkanı olarak seçilmiştir. Aynı şekilde Cihat KORA'dan boşalan Yönetim Kurulu Üyeliğine bundan sonra yapılacak ilk Genel Kurul'un onayına sunulmak üzere Tülay ÖNEL atanmıştır.

b) Yetki sınırları

T.T.K ve şirket ana sözleşmesinde belirtilmiştir.

### 1 – 4 - ANA SÖZLEŞMEDE YAPILAN DEĞİŞİKLİKLER

Dönem içerisinde şirket ana sözleşmesinin 22nci maddesi SPK tebliğlerine uygun şekilde temettü avansı dağıtılmasına imkan vermek amacıyla, 6.'ncı ve 7'nci maddeler ise sermaye arttırımı nedeniyle değiştirilmiştir.

Ana Sözleşme " Madde 6 – Şirketin Sermayesi " ve " Madde 7 – Hisse Nevileri " değişiklikleri : T. C. Sanayi ve Ticaret Bakanlığınının 20.08.2004 tarihli onayı , 23.09.2004 tarihinde yapılan Olağanüstü Genel Kurul Toplantısı ve İstanbul Ticaret Sicil Memurluğu'nca 19.10.2004 tarihinde tescil edilmesiyle gerçekleştirilmiş, 22.10..2004 tarih 6163 no.lu Ticaret Sicil Gazetesinde yayınlanmıştır. 22nci maddenin değişikliği 26.04. 2004 tarih ve 6036 no.lu Ticaret Sicil Gazetesinde yayınlanmıştır. ( Ek –1 Tadil Tasarısı )

### 1 – 5 – ŞİRKETİN SERMAYESİ ve ORTAK DURUMU

a) Ortaklığın sermayesi dönem içinde değişmiştir. Şirketin Sermayesi 24.725.000 YTL 'dir.

b) Şirketimizin ortak sayısı :

\* Şirketimiz Şubat 2000 sonunda halka açılarak IMKB'de işlem görmeye başlamıştır. Halka arz sonrasında sayıları 11 olan şirket ortaklarımız arasına 66.357 bireysel yatırımcı, 362 Alkim Şirketleri çalışanları, 74 adet yurtiçi kurumsal yatırımcı ve 8 adet yurtdışı kurumsal yatırımcı katılmıştır.

c) Hisse senetlerimizin IMKB bültenlerinde Alkim kodu ile günlük fiyatı izlenebilmektedir.

d) Son üç yılda temettü dağıtımı :

\* 2001 yılı dağıtılabilir net dönem karından birinci temettü olarak 4.123.797 YTL, ikinci temettü olarak 3.907.379 YTL dağıtılmıştır.

\* 2002 yılı dağıtılabilir net dönem karından birinci temettü olarak 3.988.656 YTL, ikinci temettü olarak 3.717.743 YTL dağıtılmıştır.

\* 2003 yılı dağıtılabilir net dönem karından birinci temettü olarak 1.721.556 YTL, ikinci temettü olarak 6.284.321 YTL dağıtılmıştır.

f) Sermayenin %10'undan fazlasına sahip olan ortaklarımız ;

Cihat KORA	3.677.843,75 YTL	14,88 %
M.Reha KORA	2.905.187,50 YTL	11,75 %
Hüseyin A. KORA	6.611.111,79 YTL	26,74 %

## 1 – 6 – ÇIKARILMIŞ BULUNAN MENKUL KIYMETLERE İLİŞKİN BİLGİLER

Şirketimizin çıkarmış bulunduğu menkul kıymet bulunmamaktadır.

## 1 – 7 - ORTAKLIĞIN FAALİYET GÖSTERDİĞİ SEKTÖR VE BU SEKTÖR İÇERİSİNDEKİ YERİ

Şirketimizin ana faaliyet konusu 3213 sayılı Maden Kanunu çerçevesinde uzun süreli imtiyaz haklarını aldığımız göllerde ve yer altı madenlerinde sodyum sülfat üretimidir. Göllerden mineral ve kimyasal üretim Maden Kanununun 2. maddesinde III. Grup altında yer almaktadır.

Alkim, bugün dünyanın en büyük sodyum sülfat üreticileri arasında 6. sırada yer almaktadır. Ayrıca Alkim Avrupa Kimyasal Endüstri Konseyi ( CEFIC ) ve Sodyum Sülfat Üreticileri Birliği ( SSPA ) üyesidir. Sodyum sülfat ( Na<sub>2</sub>SO<sub>4</sub> ) ; deterjan , kağıt , cam , tekstil ve kimya sanayiilerinde kullanılan temel hammaddelerden biridir. Tüm deterjanlarda (sıvı deterjan hariç) %16 ila %40 oranında sodyum sülfat yer almaktadır , cam sanayiinde cam hamurunun %3 'ünü teşkil etmektedir ,kağıt sanayiinde selüloz üretiminde, tekstil boyamasında ve muhtelif kimyevi maddelerin imalatında kullanılmaktadır.

- Alkim'in Konya Cihanbeyli, Afyon Dazkırı ve Ankara Çayırhan ilçelerinde Sodyum Sülfat işletmeleri bulunmaktadır. Bunlar çok büyük yüzölçümlü sahaları kapsayan ve uzun süreli maden işletme imtiyazlarıdır. Madenlerin rezervleri çok büyüktür.

Çayırhan yer altı sodyum sülfat işletmesinde üretim normal toprakaltı galeri tipi madencilik yöntemleri ile , Göl işletmelerinde ise kimyevi madde içeren göl suyu (solüsyon)nun çok büyük üretim havuzlarına (Tuzla Metodu) alınarak , burada konsantrasyona tabi tutulması ve çok özel yöntemlerle toplanarak işlenmek üzere şirketimize ait Sodyum Sülfat Tesislerine sevk edilmesi şeklinde gerçekleşmektedir.

Toplam 18 kilometrekare büyüklüğe ulaşmış üretim havuzları (Tuzla'lar), maden işletmelerinde mülkiyeti tamamen şirketimize ait çok sayıda her nev'i ağır iş makineleri, hafriyat makineleri , sayıları 100'e yaklaşan kamyon , loder, dozer, excavatör,ağır traktör,bataklık tipi excavatörler marşandiz vb. gibi genel ve özel hizmet tipi makinelerimiz vardır.Göl işletmelerinde , ve yer altı madenlerinde kullanılan çok çeşitli ve çok sayıda , son derece değerli madencilik ekipmanları , araç-gereç, tesisler , depolar, silolar, muhtelif hizmet atölyeleri, idari binalar,lojmanlar, vb. nin de mülkiyeti tamamen şirketimize aittir. Bütün dünyada kimyasal madde üretimi yapılan bu tip göl işletmeleri (lake-operations) az sayıda ülkelerde vardır.

- Alkim'in toplam mamul rafine sodyum sülfat üretim kapasitesi 275.000 ton / yıl'dır.
- Alkim'in toplam Kristal Sodyum Sülfat üretim kapasitesi 900.000 ton / yıl'dır.
- Göllerden 2. mineral olarak sodyum sülfatin yanında sodyum klorür ( NaCl ) Tuz üretim kapasitesi 2004 yılında 100.000 ton / yıl olmuştur.
- Alkim, müşterilerine en iyi kaliteyi sunabilmek için daima en gelişmiş , en etkin ve verimli yöntemleri araştırmış ve uygulamıştır. Alkim'in bugün için en büyük ve en modern işletmesi, Türkiye'nin Güneybatısında " Acıgöl " Alkali Gölü kenarında yer alan, Rekompresyonlu Buharlaştırma Teknolojisi ve DCS Otomasyon Sistemi ile işletilen Acıgöl Sodyum Sülfat Tesisleri yıllık 250.000 ton'a ulaşan kapasiteye sahiptir. 1999 yılında devreye giren kojenerasyon ünitesi sayesinde tesisler kendi elektrik ve buharını aynı anda üreterek enerji giderini minimuma indirmiştir.
- 1996 yılında ISO – 9002 Kalite güvence sertifikasına sahip olan tesislerimiz, 2003 yılında kalite sisteminin en üst standardı olan TS – EN – ISO 9001 : 2000 Kalite Yönetim Sistemine geçmiştir.
- Ülkemizde Türkiye Şişe ve Cam Fabrikaları , bütün deterjan fabrikaları kuruldukları günden itibaren Alkim'in devamlı müşterileridir. Dış pazarda bütün çevre ülkeler – Romanya , Bulgaristan , Yunanistan , Suriye , Lübnan , Mısır , Suudi Arabistan, Cezayir, Tunus , İsrail'deki cam , kağıt ve deterjan fabrikaları direkt daimi müşterileridir. Ayrıca Güney Afrika, Venezuela, Kolombiya, İtalya gibi çeşitli ülkelere yılda birkaç kez spot satış gerçekleştirilmektedir.

Alkim bir maden ve kimya şirketi olarak 1960'lı yıllardan beri ihracat yapan ve özellikle son yıllarda cirosunun yaklaşık % 35-40'ını ihracat'dan oluşturan bir şirkettir.

Sodyum Sülfat Tesislerimiz tam kapasite ile üretim yapmakta ve tüm üretim yurtiçi ve yurtdışı pazarlarda tamamen satılmaktadır. Yurtiçi ve Yurtdışı satışlarımızın tamamını Alkim kendisi yapmaktadır. Ayrı bir satış – pazarlama şirketi yoktur. Kendi konusunda Alkim'i sektör ile ilgili tüm kişi ve kuruluşlar bütün dünyada tanımaktadırlar.

- Tuz Kanununu yürürlükten kaldıran 4683 sayılı Kanunun yürürlüğe girmesi ile şirketimiz yasal müraacatlarını yaparak maden sahalarımız için tuz üretim izinleri alınmıştır. Alınan Tuz İşletmeleri izinlerini müteakiben 2002 yılında başlanılan Tuz Yatırım çalışmaları , planlanan tuz üretim tesislerinin inşaatları 2004 yılında tamamlanmıştır.

- Türkiye'nin geliřmekte olan bir lke olması kağıt tktiminin artması Türkiye'de yazı-baskı kağıdındaki retim yetersizliđi nedeniyle artan ithalat dikkate alınarak Alkim 1995 yılında kağıt sanayiine yatırım yapma kararı almıř, hızla gerekleřen yatırım sonunda Türkiye'nin en byk beyaz-kuře kağıt tesisleri olan Alkim Kağıt İzmir Kemalpařa Organize Sanayi Blgesinde 50.000 m<sup>2</sup>'lik alan zerine kurularak Mart 1998'de retime bařlamıřtır.

Avrupa'daki en yeni tesislerle boy lebilecek teknolojik mkemmellikteki Türkiye'nin bu en byk modern tesislerinde yapılan yazı-baskı ve kuře kağıt retilimi ile yaklaşık 45 Milyon US\$ lık ithalat nlenerak lke ekonomisine ok nemli katkı sađlanmaktadır. Bu kadar kısa bir srede, Belika, Bulgaristan, Yunanistan, Fransa, İspanya, İsvire, Almanya, Finlandiya, Romanya, Rusya, Trki Cumhuriyetleri, Irak, İsrail, ve Lbnan, ile ihracat bađlantıları yapılarak sevkiyatlara devam edilmektedir.

30.06.1999 tarihinde **Alkim Kağıt Sanayi ve Ticaret A.ř.** olarak ayrı bir tzel kiřiliđe kavuřturulan Kağıt tesisi %79,9 Alkim Alkali Kimya A.ř. iřtirakidir. 2000 yılında Alkim Kağıt Sanayi ve Ticaret A.ř. sermayesini 11.200 MilyarTL'den 14.000 Milyar TL'ye ıkararak sermaye artırımını yolu ile artırılan % 20'lik kısmı halka arz etmiř, 2 Kasım 2000 tarihinden bu yana İMKB'de iřlem grmektedir.

19.10.2004 tarihinde yapılan sermaye arttırımı ile 52.500.000 YTL'ye ıkarılan sermayenin 41,962,500 YTL'si Alkim Alkali Kimya A.ř.'ne aittir.

Alkim Alkali Kimya A.ř. ve % 79,9 iřtiraki bulunan Alkim Kağıt Sanayi ve Ticaret A.ř.'nin fabrikaları retim ve stoklama alanları, ynetim binaları, tesisleri sabit veya mobil nitelikli her trl iř makinaları, demirbařları, ham – yarı mamul ve mamul stokları nakliye ve tařıt araları, yurt ii ve yurt dıřı nakliyelerin ve diđer iř ve iřlemleri nedeni ile byk bir sigorta portfy oluřturmaktadır. 24 Eyll 2002 tarihli Ynetim Kurulu Kararı ile kendi sigorta iřlemlerimiz iin Kurumsal Acentacılık yapacak sigorta řirketi kurulmasına karar verilmiřtir.

4 Kasım 2002 tarihinde Alkim Alkali Kimya A.ř. ve Alkim Kağıt San. ve Tic. A.ř.'nin % 50 oranında paydař olduđu 20 milyar TL sermaye ile merkezi İstanbul 'da " **Alkim Sigorta Aracılık Hizmetleri Ltd. řirketi**" kurularak, faaliyete geirilmiřtir.

## II – FAALİYETLER

### II-A - YATIRIMLAR

#### II – A – 1 – YATIRIMLARDAKİ GELİŞMELER

Rafine Sodyum Sülfat Tesislerimizde çok iyi kalitede anidr sodyum sülfat üretimi yapılmaktadır. Üretilen anidr sodyum sülfatın geçmiş yıllarda yaklaşık % 40'ı ihraç edilmekte, % 60'ı ile yurt içi talepleri karşılanmakta iken, özellikle yurt içinde artan deterjan üretim kapasitesi sonucu yükselen sodyum sülfat ihtiyacının karşılanabilmesi amacıyla yurt içi satışlara ağırlık verildiğinden 2004 yılında sodyum sülfatta tonaj bakımından ihracatın payı % 25'lere gerilemiştir.

Alkim Alkali Kimya A.Ş. dünyanın 6. büyük sodyum sülfat üreticisidir. Tesislerimiz Dünya'da ilk ISO 9001:2000 Kalite Yönetim Sistemi Belgesine sahip Rafine Sodyum Sülfat Tesisleridir.

Alkim Alkali Kimya A.Ş. başta deterjan sektörü olmak üzere yurt içinde ve yurt dışındaki Cam Sanayi Kağıt Sanayii, Tekstil Sanayii'nde ihtiyaç duyulan değişik spektlerdeki ve kalitelerdeki rafine sodyum sülfat ihtiyaçlarına cevap vermektedir. Sektörlerin kullanım maksat ve şartlarına göre oluşan sodyum sülfat talepleri değişik spektler ve özellikler arz edebilmektedir. İstenen kalitede ve kesintisiz sodyum sülfat üretimi için 2004 yılında da yapılması gerekli görülen yatırımlar gerçekleştirilmiştir.

#### - Acıgöl İşletmelerinde :

- o Sülfat havuzları için 1,2 km<sup>2</sup> alanda yeni bir ön buharlaştırma havuzu inşa edilmiştir.
- o 2003 yılı sonunda tamamlanan büyük pompa istasyonlarımız için bu yıl her biri 3600 m<sup>3</sup> /saat su çekme kapasitesi 3 adet pompa satın alınmıştır.
- o 2003 yılında 1,65 km<sup>2</sup> 'lik alanda yapılan 3 adet tuz üretim havuzlarının setleri kuvvetlendirilmiş yan yüzeylerinin tamamı ahşapla kaplanmıştır. Setleri üzerine stabilize malzeme serilmiştir.
- o Tuz üretim havuzları için 1,2 km<sup>2</sup> 'lik alanda 2 adet ön buharlaştırma havuzu inşa edilmiştir.
- o Tesisler girişine 20 metre yüksekliğinde gözetleme kulesi inşa edilmiştir.
- o Hammadde nakliyesinde kullanılmak üzere 3 adet BMC Fatih damperli kamyon satın alınmıştır.

#### - Bolluk – Tersakan İşletmelerinde :

- o Yeni laboratuvar binası yapılmıştır.
- o Tuz yıkama stok sahası inşa edilmiştir.
- o Tuz yıkama ünitesi yapılmıştır.
- o Saha üretimleri için saç – seyyar yollar yapılmıştır.

#### - Koralkim Sodyum Sülfat Fabrikasına ,

- o Isı Santralı için; Hareketli, ızgara sistemli – toz kömür yakıtlı buhar kazanını retübe işi ve kontrol sisteminin iyileştirilmesi yapılmıştır.
- o Isı Santralı için ; Akışkan yataklı, toz kömür yakıtlı Buker Kazanının inbed borularının tamamı değiştirilmiştir.
- o Şartlandırılmış hava ihtiyacının karşılandığı kompresörler ünitesine 2 adet basınçlı hava tankı ilave edilmiştir.
- o Mamul siloları etrafına yeni platformlar yapılmıştır.
- o Mevcut Demiryolu İltisak hattının tesis içindeki kısmına paralel yeni bir Demiryolu hattı yapımına başlanmıştır.
- o Demiryolu İltisak hattında vagon manevraları için 1 adet lokomotif satın alınmıştır.

#### II – A – 2 TEŞVİK TEDBİRLERİNDEN YARARLANMA DURUMU VE GERÇEKLEŞMESİ

Yapılan çeşitli yatırımlarla ilgili olarak yararlanılacak teşvikler :

% 40 Yatırım İndirimi

2004 yılındaki yatırımların toplam tutarı 2 .732.528 YTL'dir.



## II – B - MAL VE HİZMET ÜRETİMİNE İLİŞKİN FAALİYETLER:

### 1 - ÜRETİM BİRİMİNİN NİTELİKLERİ

#### a) Üretim Birimleri Hakkında Açıklamalar

##### Dazkırı Koralkim Tesisleri

Kademeli evaporasyon prosesi ile çalışan bu tesislerde, göldeki havuzlarda kış aylarının soğuğu ile çöktürülen Glauber tuzu işlenmekte ve % 99,5 saflıkta rafine anhidr sodyum sülfat elde edilmektedir. Dazkırı – Koralkim isimli Tesislerimizde K1 ( 1 no.lu kristalizasyon ünitesi ) ve K2 ( 2 no.lu kristalizasyon ünitesi ) olarak adlandırılmış bulunan 2 ünite bulunmaktadır. Bu Tesislerin yegane hammadde girdisi, hemen yakınındaki ( 2,1 km uzaklıktaki ) Acıgöl'den elde edilen Glauber tuzu'dur. Tesisler kendi buhar ve elektrik enerjisini de üretecek enerji santralına ve bu büyüklükteki bir kimya tesisinde olması gereken her türlü teknik, idari ve sosyal altyapı tesislerine, yan ünitelere ve destek sistemlerine sahiptir.

Sodyum Sülfat , müşterinin talebine göre 1 - 1,5 tonluk Big Bag veya 50 kg'lık çuvallarda satışa sunulur. Alkim'in evaporasyon ünitelerinin randımanları birtakım yöntem ve tekniklerle artırılmıştır. İlk ünitenin önünde termokompresyon , son üniteye ilave düşük vakum dengeleyici sistemler ile toplam randıman en üst seviyelere çıkarılmıştır. Tüm tesisler tamamen bilgisayar kontrollü olarak çalışmaktadır.

Tesisin enerji santralinde üretilen yüksek basınçlı buhar türbinden geçirilerek; hem proses için gerekli olan buhar hem de tüm işletmenin elektrik ihtiyacı karşılanmaktadır. Elektrik üretimimiz 3.5 MWh' dır.

K2 ünitesi, özel teknolojisi ile 250 – 750 micron arasında tane boyutlu ürün üretebildiğinden dolayı özellikle uluslararası deterjan üreticilerinin talep ettiği granül sodyum sülfatın imal edilebilmesi Şirketimize büyük ayrıcalıklar kazandırmıştır.

- Koralkim Sodyum Sülfat Tesislerinin günlük üretim kapasitesi ortalama 700 ton'dur.
- 01.01.2004 – 31.12.2004 döneminde
  - o K1 ünitesinde net çalışma günü ( duruşlar hariç ) 321,8 gün
  - o K2 ünitesinde net çalışma günü ( duruşlar hariç ) 295 gün'dür.
- Bu ünitelerimizde toplam üretim miktarımız 211.345 ton'dur.
- Bu üretimin gerçekleştirilmesinde ;
  - o Kristal tüketimi 603.407 ton
  - o Toz kömür tüketimi ( eski kazan ) 1.105 ton
  - o Fuel-oil tüketimi ( FM kazanı ) 166 ton
  - o Toz kömür tüketimi ( yeni kazan ) 41.010 ton
  - o Tüm işletmelerdeki elektrik tüketimi 19.810.553 kwh
    - Türbin'den üretilen miktar 17.472.063 kwh
    - TEDAŞ'dan satın alınan miktar 2.338.490 kwh

##### Cihanbeyli Tesisleri

Tersakan ve Bolluk göllerindeki maden işletmelerinden elde edilen ham sodyum sülfattan , yine aynı göllerin kenarında tamamiyle Alkim teknoloji ve bilgi birikimi ile kurulan kimya tesislerinde anidr sodyum sülfat üretilmektedir. Cihanbeyli-Bolluk'ta kurulu bulunan tesislerimizde Sodyum Sülfat'ın fiziksel özelliklerinin çok iyi değerlendirilmesi sonucu ilk kez uygulanan özel bir yöntemle ekonomik yüksek kaliteli Anidr Sodyum Sülfat üretimi gerçekleştirilmektedir.Bu tesislerde Deterjan sanayiinin yanı sıra kağıt sanayi için selüloz yapımında kullanılmak üzere Sodyum Sülfat üretilmektedir.

"Maden Kanununda Değişiklik yapılmasına ve Tuz Kanununun yürürlükten kaldırılmasına ilişkin 4683 sayılı Kanunun Uygulanmasına dair Yönetmelik " hükümleri, maden sahalarımızda tuz ( NaCl ) üretimi yapmamıza izin vermiştir. İşletme Ruhsatı ve Tuz işletme izni alan şirketimiz tuz üretimi faaliyetlerine devam etmiş, programladığı üretimi gerçekleştirilmiştir.

## b) Üretim Faaliyetleri

### CİHANBEYLİ TESİSLERİ

#### Sodyum Sülfat Üretim Faaliyetleri :

##### Tersakan – Bolluk İşletmeleri :

Toplam yüzölçümleri 6.167.000 m<sup>2</sup> olan on iki adet üretim havuzlarında normal göl işletme faaliyetleri sürdürülmüştür.

Üretilen : Sodyum Sülfat ( Na<sup>2</sup>SO<sup>4</sup> )

Hafif Tip Sodyum Sülfat	32.666	Ton
Tüvenon Sodyum Sülfat	18.655	Ton

#### Tuz Üretim Faaliyetleri :

2004 yılında Tersakan İşletmesinde 73.362 ton ham tuz, 13.458 ton işlenmiş, kurutulmuş extra sanayi tuzu üretimi gerçekleştirilmiştir.

### ACIGÖL TESİSLERİ

Na<sub>2</sub>SO<sub>4</sub> üretim ve kapasitede kalite, satış ve ihracat yönünden Acıgöl Tesislerimiz şirketimizin en önemli yatırımını teşkil etmektedir.

#### Acıgöl İşletmeleri

Acıgöl İşletmelerimizde Sodyum Sülfat üretim havuzları toplamı 5.880.000m<sup>2</sup>, Ön Buharlaştırma Havuzlarının toplam alanı da 7.600.000 m<sup>2</sup> dir. Tuz üretim havuzlarımızın toplamı 1.500.000m<sup>2</sup> , tuz ön buharlatırma alanlarında yaklaşık 1.000.000 m<sup>2</sup> dir

2004 yılında Acıgöl İşletmemizde üretilen : Kristal Sodyum Sülfat (Na<sub>2</sub>SO<sub>4</sub>10H<sub>2</sub>O) 562.797 ton'dur.  
2004 yılında Acıgöl tuz havuzlarımızdan da 17.800 ton ham tuz üretilmiştir. İlk üretim yılı olması sebebiyle havuzda ince tabaka olarak teşekkül eden tuzumuz 2005 yılından itibaren işletme açısından daha rasyonel kalınlıklara ulaşacaktır.

### KORALKİM TESİSLERİ

Koralkim Tesisleri 2004 yılı içerisinde normal faaliyetlerini sürdürmüştür. Daha önceleri bölümlerde detaylı olarak açıklandığı üzere Sodyum Sülfat üretimi konusunda dünyadaki en ileri teknolojiyi uygulayan ve en kaliteli malı üreten tesislerdir. Artan talebe cevap verebilmek, aynı zamanda bazı deterjan üreticilerinin ısrarla istediği Granül Sodyum Sülfat üretebilmek için 2002 yılında Koralkim Tesislerinde önemli bir tevsiî yatırımı yapılmıştır. Koralkim Tesislerinin gün ortalama 510 ton civarında olan Rafine Sodyum Sülfat üretimi bu yatırım ile 700 ton/gün mertebesine yükselmiştir. En önemlisi de günlük 75 ton Granül ton Sodyum Sülfat üretimi sağlanmıştır. Dünyada sadece iki firma Granül mal üretebilmektedir. Alkim'de bunlardan biri olmuştur.

Üretilen : Granül	24.423 ton
<u>Rafine Sodyum Sülfat</u>	<u>186.922 ton</u>
Toplam	211.345 ton'dur.

2004 yılı içerisinde Koralkim Sodyum Sülfat Fabrikamızdan 55.136 ton'u yurtdışına olmak üzere toplam Rafine Sodyum Sülfat satışıımız 215.356 ton'dur.

## c) Genel Kapasite Oranları

### Sodyum Sülfat

Şirketin Sodyum Sülfat üretim kapasitesi 230.000 ton rafine ( Granül dahil ) ve 45.000 ton hafif tip olmak üzere 275.000 ton'dur.

<b>(Ton)</b>	<b>2002</b>	<b>2003</b>	<b>2004</b>
<b>Kapasite</b>	230.000	275.000	275.000
<b>Üretim</b>	194.466	249.276	244.310
<b>K.K.O.</b>	%85	%91	% 89

## **Alkim Kağıt Sanayi ve Ticaret A.Ş. - %80 İştirakimiz**

İzmir Kemalpaşa Organize Sanayi Bölgesinde 1998 yılında yatırımı tamamlanarak Alkim Alkali Kimya A.Ş. bünyesinde faaliyet göstermeye başlayan 55.000 ton/yıl kapasiteli 1. hamur yazı tabı-kuşe kağıt tesisleri 30.06.1999 tarihinde yeni kurulan ALKİM KAĞIT SAN. VE TİC. A.Ş. ne aynı sermaye olarak konulmuştur. Böylece yeni bir şirket olarak kurulan Alkim Kağıt San. ve Tic. A.Ş. , Alkim Alkali Kimya A.Ş. 'nin % 99.9 iştiraki olarak ayrı bir tüzel kişiliğe kavuşturulmuş, 2 Kasım 2000 tarihinde % 20'si halka arz olarak İMKB' de işlem görmeye başlamıştır.

Alkim Kağıt Tesisleri kurulduktan sonra ( modern Kağıt Teknolojisinin gereği olarak ) sürekli bir biçimde makine, teçhizat ve teknolojiye yatırım yapmış, Fabrikamız son beş yıl içerisinde adeta evrim geçirmiştir. Bu yatırımları kısaca belirtmek gerekir ise : 2001 yılında başlanan kojenerasyon yatırımımız 2002 'de 5 MW Gaz Türbinimizin başarı ile devreye alınması ile sonuçlanmıştır. Yeni tip hamur kasası, mal sarıcı, steam box sistemlerine ilaveten 2002 ve 2003 yıllarında üçüncü ebat kesme makinemiz, büyük kapasiteli ve tam otomatik yeni fotokopi hattımız, yeni pulperlerimiz, artan ihtiyacımızı karşılayacak şekilde konfeksiyon ünitelerin binasının büyütülmesi, komşu arsa ve arazilerin satın alınması, 2004 yılında ilave su kuyularımız, Fiktif Antraponun büyütülmesi, Vals ambarlarının binasının tamamlanması gibi bir çok yatırım tamamlanmıştır. Kağıt Makinemizde İn-line olarak bulunan BTG kuşe kaplama sistemimizde Dünyada ilk kez uygulama ile çok olumlu sonuçlar alınmıştır. Yine Türkiye'de ilk kez formasyon sensörü ve kuşe kaplama kalınlığı ve gramajı sensörleri ile en üst düzey teknoloji kullanılmaya devam edilmiştir.

2004 yılında Alkim Kağıt İhracatı artmış , İhracatın toplam satışlar içerisindeki payı % 40' lara ulaşmıştır.

Makinenin 700 m / d hıza çıkarak kapasite artırma çalışmaları tamamlanmış, 55.000 ton/yıl olan kapasitesi 90.000 ton/yıl'a çıkarılmıştır. 2004 yılının tamamında nafta yerine doğal gaz kullanımına geçilmesi ile enerji konusunda süreklilik sağlanmıştır.

2004 yılı toplam ciromuz ( brüt ) 62.563.545 YTL' ye ulaşmıştır.

Toplam üretimimiz 47.425 tona ulaşmıştır.

Toplam satışımız 48.006 tona ulaşmıştır. Özellikle kuşe kağıt üretiminde 2003 yılında yapılan yatırımların da katkısı ile kalitede çok önemli fark ve avantaj sağlanmıştır.

Alkim Kağıt Sanayi ve Ticaret A.Ş. 2004 yılı içerisinde % 50 bedelsiz sermaye artırımı yaparak sermayesini 52.5 milyon YTL' ye yükseltmiştir.

Borsada ALKA adı altında işlem gören bu iştirakimiz şirketimizin Mali Bilançosunda (\*) Bağlı Ortaklılar hesabında ( Toplam % 80 hissemiz için ) 70.953.644,13 YTL maliyet bedeliyle – 31.12.2004 itibarıyla – yer almaktadır.

Alkim Kağıt Sanayi ve Ticaret A.Ş. tecrübeli bayileri, Ankara ve İstanbul'daki bölge müdürlükleri, İstanbul İkitelli'deki ana dağıtım deposuyla Türk kağıt sektöründe bugün için en büyük ve itibarlı üreticilerden biridir.

(\*) Faaliyet raporumuzda S.P.K. yönetmelikleri gereğince sadece konsolide bilançomuz bulunmaktadır.

**ALKİM SİGORTA**  
**Aracılık Hizmetleri Ltd. Şti.**

**(01.01.2004 – 31.12.2004)**

**Faaliyet Raporu**

Alkim Sigorta Aracılık Hiz. Ltd. Şti. 04.11.2002 tarihinde %50 Alkim Alkali Kimya A.Ş. ve %50 Alkim Kağıt San.ve Tic. A.Ş. ortaklığı ile toplam 20.000 YTL sermaye ile kurulmuş olup,Ortaklar Kurulu tarafından şirket işleri ve muameleleri için Şirket Müdürlüğüne Sn. Nihat ERKAN seçilmiştir. Anadolu Sigorta ve Koç Allianz Sigorta A.Ş.'den Aralık 2002 tarihi itibari ile acentelik yetkisi alınmıştır.

Alkim Alkali Kimya A.Ş., Alkim Kağıt San.ve Tic.A.Ş. ile Sodaş Sodyum San.A.Ş. şirketlerine ait mevcut bina, makine kırılması, yangın, muhteviyat, emtia, nakliye, araç trafik - kasko sigortaları ve grup ferdi kaza ve sağlık sigortaları yenilemeleri ile kendi partajı doğrultusunda poliçelerin sigorta şirketleri genel müdürlüğü ve bölge müdürlüklerinden düzenlenmesi kaydı ile poliçe üretimine başlamıştır.

Alkim Sigorta Aracılık Hiz. Ltd. Şti. portföy bilgileri yaklaşık olarak aşağıdaki şekilde özetlenebilir; 115,3 Milyon YTL portföy büyüklüğü ile sigortacılık sektöründe "büyük kurumsal acente" statüsündedir.

<b><u>ALKİM KİMYA A.Ş.</u></b> <b><u>ALKİM KAĞIT A.Ş.</u></b> <b><u>DİĞER ŞİRKET ve SAHİSLAR</u></b>	<b>GENEL POTFÖY</b> <b>(TOPLAM SİGORTA</b> <b>BEDELLERİ)</b>
	27,2 Milyon YTL
	71,3 Milyon YTL
	16,8 Milyon YTL
	<b>115,3 Milyon YTL</b>



## II – B - 2 MAL ve HİZMET ÜRETİMİNE İLİŞKİN FAALİYETLER

### a) Sodyum Sülfat Üretimindeki Gelişmeler

Standart Anidr Sodyum Sülfat ve Rafine Sodyum Sülfat üretiminde çok büyük kapasitelere ulaşılmışının ardından özel bir proses sayesinde Granül Sodyum Sülfat üretimine 2002 yılı Aralık ayında başlanmıştır. Dünyada bu tip üretim sadece Alkim ve bir İspanyol firması tarafından yapılabilmektedir. Granül mala olan büyük talep artışı, Alkim'in ileriki yıllarda piyasadaki yerini daha da güçlendirmesini sağlayacaktır.

### b) Üretim Faaliyetleri ile İlgili Karşılaştırmalı Tablo

Sodyum Sülfat ve Tuz üretim miktarları bir önceki dönemle karşılaştırmalı olarak aşağıda gösterilmiştir.

<u>Dazkırı</u> Kristal Rafine Sodyum Sülfat Ham Tuz	Miktar (Ton)	
	2003	2004
	602.567	562.797
	225.358	211.345
	-----	17.799

<u>Cihanbeyli</u> Tüvonan Hafif Tip Ham Tuz İşlenmiş Sanayi Tuzu	Miktar (Ton)	
	2003	2004
	22.483	18.655
	23.416	32.666
	57.728	73.362
	3.919	32.458

### c) Sodyum Sülfat ve Tuz yıl bazında ortalama satış fiyatları

Sodyum sülfat fiyatları dar bir kanalda arz-talep dengesine bağlı olarak yıllar itibariyle sınırlı bir dalgalanma göstermektedir.

Tuz fiyatları; değişik kalitede üretimlerin şekline göre piyasada oluşan fiyatlara göre satışı yapılmaktadır.

## II – B – 3 - SATIŞ FAALİYETLERİ

a) Bir önceki dönemle karşılaştırmalı olarak sodyum sülfat satış faaliyetlerimiz aşağıda özetlenmiştir.

<u>Dazkırı</u> Rafine ve Granül Toplamı Ham Tuz	2003	2004
	Ton	Ton
	228.688	215.356
	-----	7.441

<u>Cihanbeyli</u> Hafif Tip İşlenmiş Sanayi Tuzu Ham Tuz	2003	2004
	Ton	Ton
	22.082	32.263
	4.134	13.394
	64.181	41.999

Yurtiçinde anlaşmalı satışlarımız iç satışların %90'ını teşkil etmekte , sektörel dağılımda ise deterjan en yüksek orana ulaşmaktadır. T.Şişe Cam , Seka Kağıt ve deterjan sanayiinin tüm fabrikaları sodyum sülfat ihtiyaçlarını ALKİM'den karşılamakta ve satışlarımız yıllık bağlantılarla gerçekleşmektedir. Tekstil sektörüne satışlarımız yurtiçine dağılmış bayiler kanalı ile yürütülmekte ve bu sektördeki talep hızlı bir artış trendi göstermektedir.

Yurtdışı satışlarımız genelde müşterilere direkt olarak yapılmakta fakat Yunanistan ,İsrail , Suriye, Lübnan ve İran gibi bazı ülkelere acentelerimiz kanalı ile gerçekleştirilmektedir.Satışlarımız, satış yapılan ülkenin ve müşterinin durumuna göre vesaik mukabili, mal mukabili veya peşin akreditif ile yapılmaktadır.Yurtdışındaki müşterilerimizin ağırlıklı bölümünü deterjan üreticileri oluşturmaktadır.Ayrıca kağıt , cam ve tekstil sektörlerine de satış yapılmaktadır.

(Tutarlar aski belirtilmedikçe YTL olarak ve YTL'nin 31 Aralık 2004 tarihindeki alım gücü ile ifade edilmiştir.)

Enflasyona Göre Düzeltilmiş Konsolide  
Bağımsız Denetim'den  
Geçmiş Geçmiş

	<u>31 Aralık 2004</u>	<u>31 Aralık 2003</u>
<b>AYRINTILI BİLANÇO</b>		
<b>I. DÖNEN VARLIKLAR</b>	<b>65.957.762</b>	<b>61.468.536</b>
<b>A. Hazır Değerler</b>	<b>14.884.861</b>	<b>14.988.603</b>
1. Kasa	9.712	17.042
2. Bankalar	14.475.862	14.423.483
3. Diğer Hazır Değerler	399.287	548.078
<b>B. Menkul Kıymetler</b>	<b>7.246.235</b>	<b>146.476</b>
1. Hisse Senetleri	7.386.822	264.899
2. Özel Kesim Tahvil, Senet ve Bonoları-	-	-
3. Kamu Kesimi Tahvil, Senet ve Bonoları	523	578
4. Diğer Menkul Kıymetler	-	-
5. Menkul Kıymetler Değer Düşüklüğü Karş.(-)	(141.110)	(119.001)
<b>C. Kısa Vadeli Ticari Alacaklar</b>	<b>14.884.971</b>	<b>15.698.367</b>
1. Alıcılar	9.926.388	11.648.545
2. Alacak Senetleri	5.335.984	4.282.515
3. Verilen Depozito ve Teminatlar	6.766	3.192
4. Diğer Kısa Vadeli Ticari Alacaklar	63.466	88.281
5. Alacak Reeskontu (-)	(365.751)	(230.951)
6. Şüpheli Alacaklar Karşılığı (-)	(81.882)	(93.215)
<b>D. Diğer Kısa Vadeli Alacaklar</b>	<b>235.668</b>	<b>436.580</b>
1. Ortaklardan Alacaklar	-	-
2. İştiraklerden Alacaklar	-	-
3. Bağlı Ortaklıklardan Alacaklar	-	-
4. Kısa Vadeli Diğer Alacaklar	235.668	436.580
5. Alacak Reeskontu (-)	-	-
6. Şüpheli Alacaklar Karşılığı (-)	-	-
<b>E. Stoklar</b>	<b>22.735.013</b>	<b>23.743.108</b>
1. İlk Madde ve Malzeme	8.701.613	9.990.455
2. Yarı Mamüller	4.164.148	2.112.204
3. Ara Mamüller	-	-
4. Mamüller	3.336.742	5.260.295
5. Emtia	42.120	22.381
6. Diğer Stoklar	4.239.181	991.493
7. Stok Değer Düşüklüğü Karşılığı (-)	-	-
8. Verilen Sipariş Avansları	2.251.209	5.366.280
<b>F. Diğer Dönen Varlıklar</b>	<b>5.971.014</b>	<b>6.455.402</b>
<b>II. DURAN VARLIKLAR</b>	<b>97.776.212</b>	<b>99.663.361</b>
<b>A. Uzun Vadeli Ticari Alacaklar</b>	<b>21.793</b>	<b>8.593</b>
1. Alıcılar	-	-
2. Alacak Senetleri	-	-
3. Verilen Depozito ve Teminatlar	21.793	8.593
4. Diğer Uzun Vadeli Ticari Alacaklar	-	-
5. Alacak Reeskontu (-)	-	-
6. Şüpheli Alacaklar Karşılığı (-)	-	-
<b>B. Diğer Uzun Vadeli Alacaklar</b>	<b>-</b>	<b>-</b>
1. Ortaklardan Alacaklar	-	-
2. İştiraklerden Alacaklar	-	-
3. Bağlı Ortaklıklardan Alacaklar	-	-
4. Uzun Vadeli Diğer Alacaklar	-	-
5. Alacak Reeskontu (-)	-	-
6. Şüpheli Alacaklar Karşılığı (-)	-	-
<b>C. Finansal Duran Varlıklar</b>	<b>14.314</b>	<b>6.457</b>
1. Bağlı Menkul Kıymetler	-	-
2. Bağlı Menkul Kıy.Değ.Düş.Karşılığı (-)	-	-
3. İştirakler	-	-
4. İştiraklere Sermaye Taahhütleri (-)	-	-
5. İştirakler Değer Düşüklüğü Karşılığı (-)	-	-
6. Bağlı Ortaklıklar	14.285	6.457
7. Bağlı Ortaklıklara Sermaye Taahhütleri (-)	-	-
8. Bağlı Ortaklıklar Değer Düşüklüğü Karş. (-)	-	-
9. Diğer Finansal Duran Varlıklar	29	-
<b>D. Maddi Duran Varlıklar</b>	<b>96.328.287</b>	<b>98.274.188</b>
1. Arazi ve Arsalar	1.982.711	1.981.912
2. Yerüstü ve Yeraltı Düzenleri	7.114.830	5.518.057
3. Binalar	21.612.873	21.584.764
4. Makine, Tesis ve Cihazlar	111.700.809	106.743.437
5. Taşıt Araç ve Gereçleri	8.112.038	8.012.478
6. Döşeme ve Demirbaşlar	5.639.081	5.444.575
7. Diğer Maddi Duran Varlıklar	96.739	96.739
8. Birikmiş Amortismanlar (-)	(61.076.848)	(52.905.094)
9. Yapılmakta Olan Yatırımlar	1.146.054	810.901
10. Verilen Sipariş Avansları	-	986.419
<b>E. Maddi Olmayan Duran Varlıklar</b>	<b>1.411.523</b>	<b>1.369.125</b>
1. Kuruluş ve Teşkilatlanma Giderleri	-	16.838
2. Haklar	360.487	46.198
3. Araştırma ve Geliştirme Giderleri	863.217	938.917
4. Diğer Maddi Olmayan Duran Varlıklar	187.819	367.172
5. Verilen Avanslar	-	-
<b>F. Diğer Duran Varlıklar</b>	<b>294</b>	<b>4.998</b>
<b>AKTİF (VARLIKLAR) TOPLAMI</b>	<b><u>163.733.973</u></b>	<b><u>161.131.897</u></b>

(Tutarlar aski belirtilmedikçe YTL olarak ve YTL'nin 31 Aralık 2004 tarihindeki alım gücü ile ifade edilmiştir.)

	<i>Enflasyona Göre Düzeltilmiş Konsolide</i>	
	<i>Bağımsız Denetim'den</i>	
	<i>Geçmiş</i>	<i>Geçmiş</i>
	<b>31 Aralık 2004</b>	<b>31 Aralık 2003</b>
<b>AYRINTILI BİLANÇO</b>		
<b>I. KISA VADELİ BORÇLAR</b>	<b>22.710.283</b>	<b>26.279.567</b>
<b>A. Finansal Borçlar</b>	<b>8.177.410</b>	<b>9.222.266</b>
1. Banka Kredileri	1.976.024	696.632
2. Uzun Vadeli Kredilerin Anapara Taksitleri ve Faizleri	6.201.386	8.525.634
3. Tahvil Anapara Taksitleri ve Faizleri	-	-
4. Çıkarılmış Bonolar ve Senetler	-	-
5. Diğer Finansal Borçlar	-	-
<b>B. Ticari Borçlar</b>	<b>7.783.329</b>	<b>9.244.120</b>
1. Satıcılar	6.577.600	7.937.870
2. Borç Senetleri	1.235.812	1.312.922
3. Alınan Depozito ve Teminatlar	-	-
4. Diğer Ticari Borçlar	2.500	-
5. Borç Reeskontu (-)	(32.583)	(6.672)
<b>C. Diğer Kısa Vadeli Borçlar</b>	<b>1.482.473</b>	<b>1.739.115</b>
1. Ortaklara Borçlar	308	421
2. İştiraklere Borçlar	-	-
3. Bağlı Ortaklıklara Borçlar	-	-
4. Ödenecek Giderler	-	-
5. Ödenecek Vergi, Harç ve Diğer Kesintiler	991.674	1.032.342
6. Ertelenen ve Taksite Bağlanan Devlet Alacakları	-	-
7. Kısa Vadeli Diğer Borçlar	490.491	706.352
8. Borç Reeskontu (-)	-	-
<b>D. Alınan Sipariş Avansları</b>	<b>590.071</b>	<b>78.006</b>
<b>E. Borç ve Gider Karşılıkları</b>	<b>4.677.000</b>	<b>5.996.060</b>
1. Vergi Karşılıkları	4.640.577	5.948.002
2. Diğer Borç ve Gider Karşılıkları	36.423	48.058
<b>II. UZUN VADELİ BORÇLAR</b>	<b>6.755.007</b>	<b>8.228.289</b>
<b>A. Finansal Borçlar</b>	<b>3.173.181</b>	<b>4.805.084</b>
1. Banka Kredileri	3.173.181	4.805.084
2. Çıkarılmış Tahviller	-	-
3. Çıkarılmış Diğer Menkul Kıymetler	-	-
4. Diğer Finansal Borçlar	-	-
<b>B. Ticari Borçlar</b>	-	<b>8.195</b>
1. Satıcılar	-	8.195
2. Borç Senetleri	-	-
3. Alınan Depozito ve Teminatlar	-	-
4. Diğer Ticari Borçlar	-	-
5. Borç Reeskontu (-)	-	-
<b>C. Diğer Uzun Vadeli Borçlar</b>	-	-
1. Ortaklara Borçlar	-	-
2. İştiraklere Borçlar	-	-
3. Bağlı Ortaklıklara Borçlar	-	-
4. Ertelenen ve Taksite Bağlanan Devlet Alacakları	-	-
5. Uzun Vadeli Diğer Borçlar	-	-
6. Borç Reeskontu (-)	-	-
<b>D. Alınan Sipariş Avansları</b>	-	-
<b>E. Borç ve Gider Karşılıkları</b>	<b>3.581.826</b>	<b>3.415.010</b>
1. Kıdem Tazminatı Karşılıkları	3.581.826	3.415.010
2. Diğer Borç ve Gider Karşılıkları	-	-
<b>Ana Ortaklık Dışı Özsermaye</b>	<b>26.537.228</b>	<b>18.493.482</b>
<b>III. ÖZ SERMAYE</b>	<b>107.731.455</b>	<b>108.130.559</b>
<b>A. Sermaye</b>	<b>24.725.000</b>	<b>21.500.000</b>
<b>B. Sermaye Düzeltmesi</b>	-	-
<b>C. Sermaye Taahhütleri (-)</b>	-	-
<b>D. Emisyon Primi</b>	-	-
<b>E. Yeniden Değerleme Değer Artışı</b>	-	-
1. Duran Varlıklardaki Değer Artışı	-	-
2. İştiraklerdeki Değer Artışı	-	-
3. Borsa'da Oluşan Değer Artışı	-	-
<b>F. Yedekler</b>	<b>74.203.488</b>	<b>75.758.645</b>
1. Yasal Yedekler	5.383.606	4.004.395
2. Statü Yedekleri	-	-
3. Özel Yedekler	-	-
4. Olağanüstü Yedek	4.842.757	5.222.976
5. Maliyet Artış Fonu	-	-
6. Menkul Kıymet Değerleme Farkları	(1.873.555)	-
7. Geçmiş Yıl Karı	39.062.809	25.129.580
8. Özsermaye Enflasyon Düzeltmesi Farkları	26.787.871	41.401.694
<b>G. Net Dönem Karı</b>	<b>8.802.967</b>	<b>10.871.914</b>
<b>H. Dönem Zararı (-)</b>	-	-
<b>I. Geçmiş Yıllar Zararları (-)</b>	-	-
1. Yılı Zararı	-	-
2. Yılı Zararı	-	-
<b>PASİF (KAYNAKLAR) TOPLAMI</b>	<b>163.733.973</b>	<b>161.131.897</b>

(Tutarlar aski belirtilmedikçe YTL olarak ve YTL'nin 31 Aralık 2004 tarihindeki alım gücü ile ifade edilmiştir.)

	<i>Enflasyona Göre Düzeltilmiş Konsolide</i>	
	<i>Geçmiş</i>	<i>Bağımsız Denetim'den</i>
	<i>31 Aralık 2004</i>	<i>31 Aralık 2003</i>
<b>AYRINTILI GELİR TABLOSU</b>		
<b>A. Brüt Satışlar</b>	<b>104.537.814</b>	<b>112.716.190</b>
1. Yurtiçi Satışlar	78.851.021	74.041.214
2. Yurtdışı Satışlar	25.404.983	38.583.873
3. Diğer Satışlar	281.810	91.103
<b>B. Satışlardan İndirimler (-)</b>	<b>(2.184.213)</b>	<b>(2.816.627)</b>
1. Satıştan İadeler (-)	(265.079)	(328.588)
2. Satış İskontoları (-)	(316.163)	(697.474)
3. Diğer İndirimler (-)	(1.602.971)	(1.790.565)
<b>C. Net Satışlar</b>	<b>102.353.601</b>	<b>109.899.563</b>
<b>D. Satışların Maliyeti (-)</b>	<b>(73.973.678)</b>	<b>(75.598.730)</b>
<b>BRÜT SATIŞ KARI</b>	<b>28.379.923</b>	<b>34.300.833</b>
<b>E. Faaliyet Giderleri (-)</b>	<b>(15.360.283)</b>	<b>(18.452.386)</b>
1. Araştırma ve Geliştirme Giderleri (-)	(83.950)	(94.670)
2. Pazarlama, Satış ve Dağıtım Giderleri (-)	(9.115.041)	(11.759.379)
3. Genel Yönetim Giderleri (-)	(6.161.292)	(6.598.337)
<b>ESAS FAALİYET KARI</b>	<b>13.019.640</b>	<b>15.848.447</b>
<b>F. Diğer Faaliyetlerden Gelirler ve Karlar</b>	<b>10.255.910</b>	<b>15.744.804</b>
1. İştiraklerden Temettü Gelirleri	-	-
2. Bağlı Ortaklıklardan Temettü Gelirleri	-	-
3. Faiz ve Diğer Temettü Gelirleri	1.203.404	1.841.027
4. Faaliyetle İlgili Diğer Gelirler ve Karlar	9.052.506	13.903.777
<b>G. Diğer Faaliyetlerden Giderler ve Zararlar (-)</b>	<b>(5.190.780)</b>	<b>(9.171.314)</b>
<b>H. Finansman Giderleri (-)</b>	<b>(2.867.068)</b>	<b>(4.075.047)</b>
1. Kısa Vadeli Borçlanma Giderleri (-)	(2.291.188)	(2.970.652)
2. Uzun Vadeli Borçlanma Giderleri (-)	(575.880)	(1.104.395)
<b>FAALİYET KARI</b>	<b>15.217.702</b>	<b>18.346.890</b>
<b>I. Olağanüstü Gelirler ve Karlar</b>	<b>248.210</b>	<b>719.438</b>
1. Konusu Kalmayan Karşılıklar	58	32.257
2. Önceki Dönem Gelir ve Karları	-	466.240
3. Diğer Olağanüstü Gelirler ve Karlar	248.152	220.941
<b>J. Olağanüstü Giderler ve Zararlar (-)</b>	<b>(714.784)</b>	<b>(435.104)</b>
1. Çalışmayan Kısım Giderleri ve Zararları (-)	(628.321)	(338.730)
2. Önceki Dönem Gider ve Zararları (-)	-	(42.941)
3. Diğer Olağanüstü Giderler ve Zararlar (-)	(86.463)	(53.433)
<b>K. Net Parasal Pozisyon Zararı (-)</b>	<b>(1.206.275)</b>	<b>(1.677.225)</b>
<b>DÖNEM KARI</b>	<b>13.544.853</b>	<b>16.953.999</b>
<b>L. Ödenecek Vergi ve Yasal Yükümlülükler (-)</b>	<b>(4.640.636)</b>	<b>(6.082.085)</b>
<b>M. Ana Ortaklık Dışı Kar (-)</b>	<b>(101.250)</b>	<b>-</b>
<b>NET DÖNEM KARI</b>	<b><u>8.802.967</u></b>	<b><u>10.871.914</u></b>



(Tutarlar aski belirtilmedikçe YTL olarak ve YTL'nin 31 Aralık 2004 tarihindeki alım gücü ile ifade edilmiştir.)

## **KONSOLİDE BİLANÇO DİPNOTLARI**

### **1. İşletmenin Fiili Faaliyet Konusu**

Şirket, 1948 yılında ferdi işletme olarak faaliyete başlamış, daha sonra Alkali Madencilik Limited Şirketi ünvanını almıştır. 1963 yılının Ekim ayından bu yana Alkim Alkali Kimya A.Ş. olarak faaliyetine devam etmektedir.

Şirket'in ana sözleşmesinde ifade edildiği şekliyle, fiili faaliyet konusu maden sahaları işletilmesi ve üretimi, her nevi kimyasal maddeler üretimi ve satışı, faaliyet konuları ile ilgili ihracat, ithalat ve kara-deniz taşımacılığıdır.

### **2. Sermayenin %5 ve Daha Fazlasına Sahip Ortaklar**

Şirket'in 31 Aralık 2004 ve 2003 tarihleri itibarıyla sermaye yapısı aşağıdaki gibidir:

	<b>A nevi</b>	<b>B nevi</b>	<b>C nevi</b>	<b>D nevi</b>	<b>E nevi</b>	<b>Toplam</b>	<b>Pay oranı (%)</b>
Hüseyin A. Kora	-	-	113.250	-	6.497.862	6.611.112	26,74
Cihat Kora	63.000	-	-	-	3.614.844	3.677.844	14,88
M. Reha Kora	-	54.000	-	-	2.851.188	2.905.188	11,75
A.Haluk Kora	-	54.000	-	-	2.369.050	2.423.050	09,80
Diğer	72.000	3.000	-	750	3.484.168	3.559.918	14,40
Halka açık kısım	-	-	-	-	5.547.888	<u>5.547.888</u>	22,43

**24.725.000**

\* Sermaye düzeltmesi hesabı

**26.016.864**

Sermaye

**50.741.864**

\* Sermaye Piyasası Kurulu ("SPK") Seri: XI, No: 20 sayılı "Yüksek Enflasyon Dönemlerinde Mali Tabloların Düzeltilmesine İlişkin Usul ve Esaslar Hakkında Tebliği" ("Enflasyon Tebliği") 14. maddesi uyarınca yapılan enflasyona göre düzeltme sonucunda ortaya çıkan tutardır.

### **3. Sermayeyi Temsil Eden Hisse Senetlerine Tanınan İmtiyazlar**

#### **a. Yönetim kurulu seçimi ile ilgili imtiyazlar**

Yönetim kurulu üyelerinden üçü A grubu, ikisi B grubu, ikisi C grubu, biri D grubu ve biri de E grubu hissedarların göstereceği adaylar arasından seçilir.

#### **b. Denetçi seçimi ile ilgili imtiyazlar**

Ortaklar Genel Kurulu, her sene hissedarlar arasından veya hariçten üç kişiyi geçmemek üzere bir veya daha fazla denetçi seçer. Denetçilerden biri E grubu hissedarların göstereceği adaylar arasından seçilir.

#### **c. Oy hakkı ile ilgili imtiyazlar**

Genel kurul toplantılarında A, B, C ve D grubu hisse senedi sahiplerinin her hisse için 100 oy, E grubu hissedarların ise her hisse için 1 oy hakkı vardır.

### **4. Kayıtlı Sermaye Tavanı**

Şirket kayıtlı sermaye sistemine tabi değildir.

### **5. Yıl İçinde Yapılan Sermaye Artırımları**

Şirket Enflasyon Tebliği'ne göre düzeltme işlemine tabi tutulmamış kayıtlarına göre sermayesini 21.500.000 YTL'den 24.725.000 YTL'ye çıkarmış olup 19 Ekim 2004 tarihinde tescil edilmiştir. Arttırılan 3.225.000 YTL'lik kısmın tamamı Yeniden Değerleme Değer Artış Fonundan karşılanmış ve arttırılan kısmın tamamı E Grubu hisse senetleri şeklinde ortaklara hisseleri ile orantılı, bedelsiz olarak dağıtılmıştır (31 Aralık 2003: Yoktur).

### **6. Yıl İçinde İhraç Edilen Hisse Senedi Dışındaki Menkul Kıymetler**

Yoktur (31 Aralık 2003: Yoktur).

### **7. Yıl İçinde İtfa Edilen Borçlanmayı Temsil Eden Menkul Kıymetler**

Yoktur (31 Aralık 2003: Yoktur).

## 8. Cari Yılda Duran Varlık Hareketleri

- a) Satın alınan, imal veya inşa edilen maddi duran varlıkların maliyeti 7.460.657 YTL'dir (31 Aralık 2003: 9.503.028 YTL).
- b) Satılan veya hurdaya ayrılan maddi duran varlıkların maliyeti 217.485 YTL'dir (31 Aralık 2003: 650.562 YTL).
- c) Cari yılda ortaya çıkan yeniden değerlendirme artışları :
- 30 Haziran 2004 tarihi itibarıyla kanuni mali tablolar 30 Aralık 2003 tarihinde Resmi Gazete'de yayımlanan 5024 sayılı Kanun'a uygun olarak düzenlemiş ve bu Kanun gereğince yeniden değerlendirme değer artışları özsermaye içerisinde indirilmiştir.
- d) Yapılmakta olan yatırımların niteliği, toplam tutarı, başlangıç, bitiş tarihi ve tamamlanma derecesi aşağıdaki gibidir:

### 1 Ocak - 31 Aralık 2004 dönemi:

<u>Niteliği</u>	<u>Tutar</u>	<u>Başlangıç Tarihi</u>	<u>Tamamlanma Derecesi</u>
Su Kuyusu	343.596	5 Nisan 2004	% 98
Kağıt Makineleri Revizyon ve Hız Arttırımı	282.204	2 Kasım 2004	% 94
DCS Sistemi Yatırımı	246.517	10 Ağustos 2004	% 82
Vals Depo İnşaatı	148.858	8 Kasım 2004	% 90
Demin Katyon Kolonu İmalatı	4.317	3 Aralık 2004	% 55
Hamur Karıştırıcı	47.869	29 Mart 2004	% 87
Döküntü Pulper Revizyonu	34.240	1 Kasım 2004	% 62
Matbaa Makinası	28.678	10 Eylül 2004	% 96
K.O.S.B Altyapı	9.073	8 Ocak 2004	% 76
Kumlama Sahası Sundurması	702	1 Temmuz 2004	% 15
	<u>1.146.054</u>		

### 1 Ocak - 31 Aralık 2003 dönemi:

<u>Niteliği</u>	<u>Tutar</u>	<u>Başlangıç Tarihi</u>	<u>Tamamlanma Derecesi</u>
Üretim Havuzları	368.164	12 Eylül 2003	% 65
Tevzi – Modernizasyon	245.503	26 Şubat 2003	% 78
Kömürlü Kazan Revizyonu	93.782	13 Haziran 2003	%45
Pompa İstasyonları Yapımı	36.281	5 Aralık 2003	%40
Tuz Yıkama Ünitesi	35.731	10 Ağustos 2003	%65
Depo İnşaat	17.974	2 Ekim 2003	%75
Enerji Nakil Hatları	12.504	1 Ağustos 2003	%40
Paketleme Silo Platform Yapımı	962	15 Eylül 2003	%
	<u>810.901</u>		

## 9. Cari ve Gelecek Dönemlerde Yararlanılacak Yatırım İndiriminin Toplam Tutarı

09 Nisan 2004 tarih ve 4842 sayılı kanunla Gelir Vergisi Kanununda yapılan değişiklikler çerçevesinde Şirket'in ve bağlı ortaklıklarının 31 Aralık 2004 tarihinde sone eren 12 aylık dönemde kullandığı yatırım indirimi tutarı 642.443 YTL'dir (31 Aralık 2003: 1.871.348 YTL). Şirket'in ve bağlı ortaklıklarının gelecek dönemlerde yararlanacağı yatırım indirimi tutarı 1.688.448 YTL'dir (2003: Yoktur).

## 10. İşletmenin Ortaklar, İştirakler, Bağlı Ortaklıklar ve Diğer İlişkili Şirketlerle Olan Alacak-Borç İlişkisi

	31 Aralık 2004 YTL				31 Aralık 2003 YTL			
	Borçlar		Alacaklar		Borçlar		Alacaklar	
	<u>Ticari</u>	<u>Ticari olmayan</u>	<u>Ticari</u>	<u>Ticari olmayan</u>	<u>Ticari</u>	<u>Ticari olmayan</u>	<u>Ticari</u>	<u>Ticari olmayan</u>
a. Ortaklar	-	384	-	-	-	-	-	421
b. Diğer ilişkili şirketler								
Sodaş Sodyum San. A.Ş.	<u>406.698</u>	-	<u>36.845</u>	-	<u>180.691</u>	-	-	-
	<u>406.698</u>	<u>384</u>	<u>36.845</u>	-	<u>180.691</u>	-	-	-

Şirket imtiyaz hakkıyla temin ettiği Afyon Dazkırı bölgesindeki Acıgöl imtiyaz sahalarının bir kısmını Sodaş A.Ş. firmasına devretmiştir. Bunun karşılığında Şirket, Sodaş A.Ş.'nin yaptığı brüt satışların %6'sını "Rödavans" geliri olarak temin etmektedir (Gelir tablosu dipnotu 6).

11. **Stoklar ve Diğer Bilanço Kalemlerinde Uygulanan Değerleme, Envanter ve Amortisman Ayırma Yöntemleri, Bunlarda ve Diğer Muhasebe Politikalarında Önceki Dönemlere Göre Yapılan Değişiklikler, Bu Değişikliklerin Parasal Etkileri ve İşletmenin Sürekliliği İle Dönemsellik Varsayımlarını Değiştirecek Muhtemel Gelişmeler ve Bunların Gerekçeleri**

Sermaye Piyasası Kurulu ("SPK"), XI/1 sayılı tebliğ ve bu tebliğe değişiklik ve eklemeler yapan diğer tebliğleriyle, Sermaye Piyasası Kanunu'na tabi ortaklıklar ve aracı kurumlar tarafından mali tablo ve raporların hazırlanıp sunulmasına ilişkin ilke ve kurallarını belirlemiştir. Bununla beraber, Sermaye Piyasası Kurulu'nun Seri XI, No:20 sayılı "Yüksek Enflasyon Dönemlerinde Mali Tabloların Düzeltmesine İlişkin Usul ve Esaslar Hakkında Tebliğ" ("Enflasyon Tebliği") ve Seri XI, No:21 sayılı "Sermaye Piyasasında Konsolide Mali Tablolara ve İştiraklerin Muhasebeleştirilmesine İlişkin Usul ve Esaslar Hakkında Tebliğ" ("Konsolidasyon Tebliği") 1 Ocak 2003 tarihinden sonra sona eren yıllık ve bundan sonra gelecek ilk ara mali tablolardan geçerli olmak üzere yürürlüğe girmiştir. Bütün bu ilke ve kurallar bundan sonra SPK tarafından yayımlanan genel kabul görmüş muhasebe ilkeleri olarak anılacaktır. Şirket, Enflasyon ve Konsolidasyon Tebliğlerini ilk defa 1 Ocak - 31 Aralık 2003 hesap dönemine ait mali tabloları için ve bu mali tabloların açılış bakiyelerini oluşturan 31 Aralık 2002 tarihi itibarıyla uygulamıştır.

SPK'nın, 15 Kasım 2003 tarihli Seri XI, No: 25 sayılı "Sermaye Piyasasında Muhasebe Standartları Hakkında Tebliğ" ("Tebliğ") 1 Ocak 2005 tarihinden sonra sona eren ilk ara mali tablolardan geçerli olmak üzere yürürlüğe girmiştir. Ayrıca SPK'nın bu Tebliğ'e eklemeler yapan Seri: XI, No: 27 sayılı "Sermaye Piyasasında Muhasebe Standartları Hakkında Tebliğ'de Değişiklik Yapılmasına Dair Tebliğ" Madde 1'de de işletmelerin Uluslararası Finansal Raporlama Standartları'nı uygulamaları, Tebliğ'de öngörülen düzenleme ve ilan yükümlülüklerinin yerine getirilmesi hükmünde olduğu belirtilmektedir.

Dolayısıyla, Şirket 1 Ocak 2005 tarihinden sonra sona eren ilk ara mali tablolardan geçerli olmak üzere mali tablolarını yukarıda belirtilen tebliğ kapsamında Uluslararası Finansal Raporlama Standartları'na uygun olarak hazırlayacaktır.

Mali tablolarda kullanılan önemli muhasebe ilkeleri aşağıdaki gibidir:

a) **Enflasyona göre düzeltilmiş mali tabloların hazırlanmasında uygulanan esaslar**

YTL'nin dönem sonundaki alım gücündeki değişikliğe yönelik tarihi maliyetler esas alınarak düzenlenmiş mali tablolara yapılacak düzeltmeler, Enflasyon Tebliği'ne dayandırılmıştır. Bu ilkeler yüksek enflasyonun hakim olduğu ekonomiye ait para birimlerinin kullanıldığı durumlarda, SPK tarafından yayımlanan genel kabul görmüş muhasebe ilkelerine uygun olarak hazırlanan mali tabloların, bilançoların düzenlendiği tarihte geçerli olan YTL'nin cari satın alma gücünü esas alarak hazırlanmasını ve önceki dönem mali tabloların da karşılaştırma amacıyla aynı değer ölçüleri kullanılarak, yeniden düzenlenmesini öngörmektedir. Bu tebliğin uygulanmasını öngören bir diğer sebep ise yıllık bilanço tarihindeki fiyat endeksi rakamının, ilgili hesap dönemi dahil önceki üçüncü hesap döneminin başındaki fiyat endeksi rakamının iki katını aşması ve ilgili dönemin bilanço tarihindeki fiyat endeksi rakamının, hesap döneminin başına göre %10 veya daha fazla bir oranda artması halinde, içinde bulunulan hesap döneminde yüksek enflasyon döneminin başlamasıdır. Öte yandan, SPK'nın 25 Şubat 2005 tarihli 7/242 sayılı kararı gereği, 31 Aralık 2004 tarihinde sona eren yıla ait mali tabloların enflasyona göre düzeltilmesine karar verilmiştir. Düzeltme işlemi Devlet İstatistik Enstitüsü'nün ("DİE") yayımladığı Toptan Eşya Fiyat Endeksi ("TEFE") kullanılarak yapılmıştır.

İlişikteki konsolide mali tabloların yeniden düzenlenmelerinde kullanılan endeks ve dönüşüm faktörleri aşağıda açıklanmıştır:

Tarihler	Endeks	Düzeltilme Katsayısı
<b>31 Aralık 2004</b>	<b>8.403,8</b>	<b>1,000</b>
31 Aralık 2003	7.382,1	1,138
31 Aralık 2001	6.478,8	1,297

Yukarıda belirtilen konsolide mali tabloların enflasyona göre düzeltilmesine ilişkin ana kurallar aşağıdaki gibidir:

- Yüksek enflasyonlu bir ekonominin para birimiyle hazırlanan mali tablolar, bilanço günündeki cari satın alma gücünü esas alarak düzenlenmiştir.
- Mevcut parasal varlık ve borçlar, paranın değerindeki değişimler karşısında nominal değerlerini aynen koruyan ancak satın alma güçleri düşen kalemler olduğu için ve bilanço tarihinde geçerli olan birimden belirtilmiş olduğu için ayrıca düzeltme işlemine tabi tutulmazlar.
- Parasal olmayan varlık ve borçlar ile öz sermaye kalemleri, bilanço tarihinde geçerli bakiyelerden oluşmadıkları için, uygun düzeltme katsayısı kullanılarak çevrilmektedirler. Sabit kıymet alımları, satın alma senesine ait, uygun düzeltme katsayısı ile çevrilmektedirler.
- Karşılaştırmalı mali tablolar en son bilanço tarihindeki alım gücünü gösteren enflasyon endeksleri kullanılarak yeniden düzenlenmiştir.
- Gelir tablosundaki tüm kalemler bilanço günündeki paranın satın alma gücü cinsinden ifade edilmek amacıyla, gelir ve giderin tahakkuk ettiği tarihler esas alınarak bulunan uygun düzeltme katsayısı (aylık, yıllık ortalama) kullanılarak düzeltme işlemine tabi tutulur.
- Şirket'in net parasal pozisyonu üzerindeki enflasyon etkisi, gelir tablosunda net parasal pozisyon zararı olarak gösterilmektedir.

b) Konsolide mali tabloların hazırlanmasında uygulanan esaslar

Bağlı ortaklıklar, Alkim'in, doğrudan veya diğer bağlı ortaklıkları vasıtasıyla, sermaye ve yönetim ilişkileri çerçevesinde %50'den fazla oranda hisseye, oy hakkına veya yönetim çoğunluğunu seçme hakkına veya yönetim çoğunluğuna sahip olduğu işletmelerdir.

Şirket'in konsolide mali tablolarına dahil edilen bağlı ortaklıkların ünvanları, sermayesi ve sermayeleri içinde ana ortaklık ile diğer bağlı ortaklıkların sahip oldukları paylar aşağıdaki gibidir;

<u>Bağlı ortaklıklar</u>	<u>Nominal Sermaye</u>	<u>Ana ortaklığın doğrudan payı (%)</u>	<u>Ana ortaklığın dolaylı payı (%)</u>	<u>Ana Ortaklık dışı pay (%)</u>
Alkim Kağıt Sanayi ve Ticaret A.Ş.	52.500.000	69.93 (*)	-	30.07 (*)
Alkim Sigorta Aracılık Hizmetleri Ltd. Şti.	20.000	50.00	39.96	10.04

(\*) Şirket, elinde bulundurduğu Alkim Kağıt Sanayi ve Ticaret A.Ş. hisselerinden payına düşen kısmın %12.51'ini satmak üzere Takas ve Saklama Bankası A.Ş.'ye teslim etmiştir. Şirket, konsolide mali tablolarında sözkonusu kısma düşen payı menkul kıymetler hesabına transfer ederek, konsolidasyon kapsamına almamış ve ana ortaklık dışı pay olarak değerlendirmiştir. (Bilanço dipnotu 33 c).

Ana ortaklık Alkim Alkali Kimya A.Ş. ile bağlı ortaklıkların ("Grup") ödenmiş sermayesi ve satın alma tarihindeki özsermayeleri dışındaki bilanço kalemleri toplanmış ve yapılan toplama işleminde, konsolidasyon yöntemine tabi ortaklıkların birbirlerinden olan alacak ve borçları karşılıklı indirilmiştir.

Konsolide bilançonun ödenmiş sermayesi ilke olarak ana ortaklığın ödenmiş/ çıkarılmış sermayesidir; konsolide bilançoda bağlı ortaklıkların ödenmiş/ çıkarılmış sermayesi yer almamıştır.

Konsolidasyon kapsamındaki bağlı ortaklıkların ödenmiş/ çıkarılmış sermaye dahil bütün özsermaye grubu kalemlerinden, ana ortaklık ve bağlı ortaklıklar dışı paylara isabet eden tutarlar indirilmiş ve konsolide bilançonun özsermaye hesap grubundan önce "Ana Ortaklık Dışı Özsermaye" hesap grubu adıyla gösterilmiştir.

Ana ortaklık ile bağlı ortaklıkların gelir tablosu kalemleri ayrı ayrı toplanıp, yapılan toplama işleminde konsolidasyon yöntemine tabi ortaklıkların birbirinden yapmış oldukları mal ve hizmet satışları, toplam satış tutarlarından ve satılan mal maliyetinden indirilmiştir. Konsolidasyon yöntemine tabi ortaklıkların birbirleriyle olan işlemleri nedeniyle oluşmuş gelir ve gider kalemleri ilgili hesaplara karşılıklı mahsup edilmiştir.

Konsolidasyon kapsamındaki bağlı ortaklıkların net dönem kar veya zararlarından konsolidasyon yöntemine tabi ortaklıklar dışındaki paylara isabet eden kısım, net konsolide kar önce "Ana Ortaklık Dışı Kar-Zarar" hesap grubu adıyla indirim olarak gösterilmiştir.

c) İlişkili şirketler

Bu konsolide mali tablolarda ortaklar ile önemlilik ilkesi çerçevesinde konsolidasyona dahil edilmeyen bağlı ortaklıklar ve bağlı menkul kıymetler ile bu şirketlerin ilişkili şirketleri, ilişkili şirketler olarak tanımlanmaktadır.

d) Stoklar

Stoklar, paranın 31 Aralık 2004 tarihindeki satın alım gücüne göre düzeltilmiş maliyetin veya net gerçekleştirilebilir değerini düşük olanı ile değerlendirilir. Stokların maliyeti satın alma maliyetlerini içerir. Stokların birim maliyeti, ağırlıklı ortalama maliyet yöntemi ile belirlenir. Net gerçekleştirilebilir değer, işin normal akışı içinde tahmini satış fiyatından tahmini tamamlama maliyeti ve satışı gerçekleştirmek için gerekli tahmini satış maliyeti toplamının indirilmesiyle elde edilen tutardır.

e) Menkul kıymetler

Menkul kıymetler, elde etme maliyeti ile değerlendirilmektedir. Menkul kıymetlerin vadelerinde elde edilecek gelirlerin söz konusu menkul kıymetlerin iktisabından bilanço tarihine kadar geçen süreye isabet eden kısmı için gelir tahakkuku ettirilmektedir. Borsa'da işlem gören hisse senetleri, bilanço tarihinden önceki 5 işgünü boyunca oluşan günlük ağırlıklı ortalama fiyatların ortalaması üzerinden değerlendirilmektedir.

f) Ticari Alacak ve Borçlar

Alacaklar ve borçlar bilançoda etkin faiz yöntemi kullanılarak iskonto edilmiş maliyeti üzerinden değerlendirilmiştir. Alacak ve borçların içerdiği finansman maliyeti, ilgili borç veya alacağın vadesine uygun vadelerde devlet iç borçlanma senetleri için borsalarda veya teşkilatlanmış diğer piyasalarda oluşan faiz haddi dikkate alınarak hesaplanmış ve bulunan tutar reeskont geliri veya gideri olarak muhasebeleştirilmiştir.

g) Yabancı Para Cinsinden Varlık ve Borçlar

Dönem içerisinde yabancı para cinsinde gerçekleşen işlemler, işlem tarihindeki geçerli kurlar esas alınarak Türk lirasına çevrilmiştir. Bilançoda yer alan yabancı para varlıklar bilanço tarihindeki Türkiye Cumhuriyet Merkez Bankası ("TCMB") döviz alış kuru ve borçlar ise bilanço tarihindeki TCMB tarafından belirlenen döviz satış kuru esas alınarak Türk Lirası'na çevrilmiştir. Yabancı para cinsinden işlemlerin ve bilanço kalemlerinin Türk Lirası'na çevrilmesinden doğan kur farkı gelir ve giderleri cari dönem karının belirlenmesinde hesaba alınmıştır.

h) Maddi ve Maddi Olmayan Duran Varlıklar

Amortismanına tabi maddi duran varlıklar ile maddi olmayan duran varlıklar, ilgili varlıkların elde etme maliyetinin Enflasyon Tebliği'nin 11. maddesinde açıklandığı şekliyle satın alma senesine ait uygun düzeltme katsayısı ile çevrilmek suretiyle düzeltilmiş değerleri üzerinden gösterilmektedir. İlgili amortisman ve tükenme ve itfa payları enflasyona göre düzeltilmiş yeni değerleri üzerinden geçmişe şamil olacak şekilde doğrusal amortisman yöntemi kullanılarak hesaplanır.

Amortisman, aşağıda belirtilen amortisman oranları esas alınarak ayrılmaktadır.

	%
Binalar	2 - 4
Yeraltı ve yerüstü düzenleri	2 - 10
Makine tesis ve teçhizatlar	5 - 20
Taşıt araç ve gereçleri	10 - 20
Döşeme ve demirbaşlar	10 - 20
Maddi olmayan duran varlıklar	10 - 20

Araştırma ve geliştirme giderleri

Araştırma ve geliştirme giderleri, yeni bir ürün veya ileri bir teknoloji geliştirmek için yapılan araştırma giderleri ile araştırma bulgularının yeni ürünler, varlıklar, üretim yöntemleri, sistemler veya hizmetler için projeye dönüştürülmesinde katılan geliştirme giderlerinden oluşur. Şirket, yeni üretim teknolojilerinin geliştirilmesi ile ilgili araştırmaya geliştirme giderlerini aktifleştirmiştir. Aktifleştirilen araştırma ve geliştirme giderleri aktifleştirildikleri dönemden itibaren 5 yıllık bir sürede eşit taksitlerle itfa edilir.

Özel tükenmeye tabi varlıklar

Diğer maddi olmayan duran varlıklar kalemi içinde sınıflandırılmış olan özel tükenmeye tabi varlıklar, maden araştırma ve geliştirme ile yakından ilgili bulunan üretim çalışmalarının zaman ve yoğunluğu ile sınırlı bir ömre sahip olan giderleri içerir. Bu giderlere çalışma süresince amortisman ayrılmayıp çalışma sonunda eğer olumlu bir sonuç alınmazsa giderleştirilmektedir. Eğer sonuç olumlu olursa o dönemden itibaren, elde etme maliyetinin Enflasyon Tebliği'nin 11. maddesinde açıklandığı şekliyle giderlerin yapıldığı döneme ait uygun düzeltme katsayısı ile çevrilmek suretiyle düzeltilmiş değerleri üzerinden gösterilmektedir. İlgili tükenme ve itfa payları enflasyona göre düzeltilmiş değerleri üzerinden geçmişe şamil olacak şekilde %20 oranı kullanılarak doğrusal itfa yöntemine tabi tutulmaktadır.

31 Aralık 2004 tarihi itibarıyla Şirket'in ruhsata bağlı sahaları aşağıdaki gibidir:

Yeri	Sicil No	Ruhsat No	Hektar	Ruhsat Süresi	Ruhsat Alım Tarihi	Ruhsat Bitiş Tarihi
<b>Sodyum ve Sodyum Klorür Sahaları</b>						
Konya – Cihanbeyli	231	2197	1,111	60	09/03/1987	2047
Konya – Cihanbeyli	159	19	5,483	60	03/06/1987	2047
Afyon – Dinar	2,144	2355	6,383	30	05/03/2004	2034
Afyon – Dazkırı	1,014	1712	1,031	30	05/03/2004	2034
Afyon – Dazkırı	1,015	2188	1,307	30	08/03/2004	2034
Afyon – Dazkırı	7,422	3260	283	60	07/08/1991	2051
Afyon – Dazkırı	363	1944	1,048	30	05/03/2004	2034
Afyon – Dazkırı	73	1945	1,944	30	04/03/1987	2017
<b>Sodyum Sahaları</b>						
Ankara – B. Pazarı	17,951	3,927	9,487	30	23/08/1993	2023
<b>Kömür Sahaları</b>						
Denizli – Çardak	9,249	4802	341	10	05/12/1995	2005
Denizli – Çardak	2,660	5213	1,239	10	04/06/1997	2007

i) Kıdem Tazminatı Karşılığı

Yürürlükte olan iş kanunu, şirkette bir hizmet yılını doldurmuş olan her personele sebepsiz olarak işten çıkarma veya emekliliğe hak kazanma, 25 hizmet yılını doldurma (kadınlarda 20 yıl), askere çağırılma veya ölüm hallerinde kıdem tazminatı ödemeyi öngörür. Ödenecek tazminat her hizmet yılı için bir aylık maaş tutarıdır ve 31 Aralık 2004 tarihi itibarıyla 1.574,74 YTL (31 Aralık 2003: 1.389,95 YTL) ile sınırlanmıştır. Kıdem tazminatına hak kazananlar için tahakkuk eden hizmet maliyetleri tahakkuk ettikleri dönem sonuçlarına intikal ettirmektedir.

Şirket'in 31 Aralık 2004 tarihi itibarıyla toplam kıdem tazminatı yükümlülüğü 3.581.826 YTL (31 Aralık 2003: 3.415.010 YTL) olup bu tutarın tamamı bilanço kalemleri arasında kıdem tazminatı karşılığı olarak ayrılmıştır. 31 Aralık 2004 tarihinde sona eren yıl için oluşan 528.890 YTL kıdem tazminatı gideri Genel Yönetim Giderleri içinde sınıflandırılmıştır.

i) Vergi Karşılıkları

Türkiye’de, kurumlar vergisi oranı 2004 yılı için %33’tür. Bu oran daha sonraki yıllar için %30’dur. Bu oran, kurumların ticari kazancına vergi yasaları gereğince indirimi kabul edilmeyen giderlerin ilave edilmesi, vergi yasalarında yer alan istisna (iştirak kazançları istisnası gibi) ve indirimlerin (yatırım indirimi gibi) indirilmesi sonucu bulunacak vergi matrahına uygulanır. Kar dağıtılmadığı takdirde başka bir vergi ödenmemektedir.

30 Aralık 2003 tarihinde Resmi Gazete’de yayımlanan, 5024 sayılı Vergi Usul Kanunu, Gelir Vergisi Kanunu ve Kurumlar Vergisi Kanunu’nda Değişiklik Yapılması Hakkında Kanun (“5024 sayılı Kanun”), kazançlarını bilanço esasına göre tespit eden gelir veya kurumlar vergisi mükelleflerin kanuni mali tablolarını 1 Ocak 2004 tarihinden başlayarak enflasyon düzeltilmesine tabi tutmasını öngörmektedir. Mükellefler ayrıca 31 Aralık 2003 tarihli bilançolarını da söz konusu yasa da belirtilen esaslar dahilinde enflasyon düzeltilmesine tabi tutmak zorundadırlar. Mükellefler, 2004 yılı vergi beyanlarını 5024 sayılı Kanun ve Maliye Bakanlığı’nın 338 sayılı Vergi Usul Kanunu Genel Tebliği ve diğer düzenlemelere göre düzenleyip beyan etmek zorundadırlar.

Türkiye’deki bir işyeri ya da daimi temsilcisi aracılığı ile gelir elde eden kurumlar ile Türkiye’de yerleşik kurumlara ödenen kar paylarından (temettü) stopaj yapılmaz. Bunların dışında yapılan temettü ödemeleri %10 oranında stopaja tabidir. Karın sermayeye ilavesi, kar dağıtımı sayılmaz ve stopaj uygulanmaz.

Şirketler 2004 üçer aylık mali karları üzerinden %33 oranında geçici vergi hesaplar ve o dönemi izleyen ikinci ayın 10 gününe kadar beyan edip 17 inci günü akşamına kadar öderler. Yıl içinde ödenen geçici vergi o yıla ait olup izleyen yıl verilecek kurumlar vergisi beyannamesi üzerinden hesaplanacak kurumlar vergisinden mahsup edilir. Geçici vergi, devlete karşı olan herhangi bir başka mali borçlara da mahsup edilebilir.

En az iki yıl süre ile elde tutulmuş bağlı ortaklıklardaki iştirakler ile gayri menkullerin satışından doğan karlar, satıldıkları yıl sermayeye eklenmeleri şartı ile 31 Aralık 2004 tarihine kadar vergiden istisnadır.

Kurumların 24 Nisan 2003 tarihinden sonra duran varlıklara ilişkin 6.000 YTL’nin üzerindeki yatırım harcamalarının %40’ı -bazı istisnalar hariç- yatırım indirimi istisnasından yararlanarak kurumlar vergisinden istisna edilir. İstisna edilen bu tutarlar üzerinden herhangi bir stopaj da hesaplanmaz. Kurum kazancının yeterli olmaması halinde hesaplanan yatırım indirimi hakkı sonraki yıllara devrolunur. Yatırım indirimi istisnasından yararlanmak için “Yatırım Teşvik Belgesi” alma zorunluluğu bulunmamaktadır. 24 Nisan 2003 tarihinden önce geçerli olan hükümlere göre kazanılmış yatırım indirimi hakkının kullanılması halinde yararlanılan yatırım indirimi istisnası tutarı üzerinden, karın dağıtılıp dağıtılmadığına bakılmaksızın %19.8 oranında stopaj hesaplanacaktır.

Türk vergi mevzuatına göre beyanname üzerinde gösterilen mali zararlar 5 yılı aşmamak kaydıyla dönem kurum kazancından indirilebilirler. Ancak, mali zararlar, geçmiş yıl karlarından mahsup edilemez.

Türkiye’de ödenecek vergiler konusunda vergi otoritesi ile mutabakat sağlamak gibi bir uygulama bulunmamaktadır. Kurumlar vergisi beyannameleri hesap döneminin kapandığı ayı takip eden dördüncü ayın 15 inci günü akşamına kadar bağlı bulunulan vergi dairesine verilir. Bununla beraber, vergi incelemesine yetkili makamlar beş yıl zarfında muhasebe kayıtlarını inceleyebilir ve hatalı işlem tespit edilirse ödenecek vergi miktarları değişebilir.

Bu esaslar altında konsolide bilançoda kısa vadeli borç ve gider karşılıkları altında gösterilen vergi karşılıkları 4.640.577 YTL (31 Aralık 2003: 5.948.002 YTL) olup, ilişikteki konsolide mali tablolarda karşılık gideri olarak faaliyet sonuçlarına yansıtılmıştır.

j) Satışlar

Satış hasılatı yurtiçi satışlar için mallar sevk edildiği anda, yurtdışı satışlarında ise gümrük çıkış beyannamesine istinaden belirlenmektedir.

k) Özsermaye enflasyon düzeltmesi

Enflasyon Tebliği’ne göre düzeltilen ilk mali tablo düzenlenmesi sonucunda özsermaye kalemlerinden “Sermaye, Emisyon Primi, Yasal Yedekler, Statü Yedekleri, Özel Yedekler ve Olağanüstü Yedekler” kalemlerine bilançoda kayıtlı değerleri ile yer verilir. Bu hesap kalemlerinin düzeltim farkları toplu halde özsermaye grubu içinde “özsermaye enflasyon düzeltmesi farkları” hesabında yer alır (bakınız konsolide bilanço dipnotu 33 (b)).

l) Diğer parasal bilanço kalemleri

Diğer parasal bilanço kalemleri esas olarak kayıtlı değerleriyle yansıtılmışlardır.

**12. Bilanço Tarihinden Sonra Ortaya Çıkan ve Açıklama Gerektiren Hususlar**

1 Ocak 2005 tarihinden itibaren geçerli olmak üzere kıdem tazminatı ödemelerinin tavanı 1.648,90 YTL olmuştur.

**13. Sarta Bağlı Zararlar ve Kazançlar**

a) Grup’un “davacı” olduğu ve devam etmekte olan davalar :

	31 Aralık 2004 YTL	31 Aralık 2003 YTL
Muhtelif alacak davaları	81.882	93.215

b) Grup’un “davalı” olduğu ve devam etmekte olan davalar :

Yoktur (31 Aralık 2003:Yoktur).

14. **Şirket'in Gayri Safi Kar Oranları Üzerinde Önemli Ölçüde Etkide Bulunan Muhasebe Tahminlerinde Değişikliklere İlişkin Bilgi ve Bunların Parasal Etkileri**

Yoktur (31 Aralık 2003: Yoktur).

15. **Aktif değerler Üzerinde Mevcut Bulunan Toplam İpotek veya Teminat Tutarları**

Grup'un Kemalpaşa'da bulunan kağıt fabrika binası üzerinde Türkiye İş Bankası İzmir Şubesi'nden alınan kredi nedeniyle banka lehine ve 12 Aralık 2001 tarihinde tesis edilmiş olan 2.derece 5.000.000 YTL (2003 : 5.000.000 YTL) (\*) tutarında ipotek bulunmaktadır.

(\*) İlgili ipotek tutarları enflasyon düzeltmesine tabi tutulmamış değerlerdir.

16. **Aktif Değerler Üzerindeki Toplam Sigorta Tutarları**

<b><u>İktisadi Kıymetin Cinsi</u></b>	<b>31 Aralık 2004</b>	<b>31 Aralık 2003</b>
	<b>YTL</b>	<b>YTL</b>
<b>Hazır değerler</b>	<b>1.935.000</b>	<b>2.202.809</b>
<b>Stoklar 14.781.496</b>	<b>14.507.129</b>	
<b>Maddi duran varlıklar</b>	<b>146.076.040</b>	<b>149.412.821</b>

17. **Alacaklar İçin Alınan Toplam İpotek ve Teminatlar**

Grup, alacaklarına karşılık 4.939.128 YTL ve 132.770 ABD doları tutarlarında banka teminat mektubu, teminat çeki ve senedi almıştır (31 Aralık 2003: 3.645.119 YTL ve 110.000 ABD doları). Ayrıca Grup'un bayilerinden almış olduğu toplam teminat tutarı 4.565.128 YTL'dir (2003: 4.159.650 YTL).

18. **Pasifte Yer Almayan Taahhütlerin Toplam Tutarı**

Grup'un 31 Aralık 2004 tarihi itibarıyla, ithal ettiği mallar için ilgili gümrüklere vermiş olduğu toplam 1.104.060 YTL (31 Aralık 2003: 1.164.273 YTL), alınmış olan kredi için Türkiye İş Bankası'na 3.161.118 YTL (31 Aralık 2003: 3.742.631 YTL) ve diğer üçüncü şahıslara vermiş olduğu toplam 881.655 YTL (31 Aralık 2003: 814.969 YTL) teminat mektupları bulunmaktadır.

19. **Bankalardaki Mevduatın Bloke Olanına İlişkin Tutarlar**

Yoktur (31 Aralık 2003:Yoktur).

20. **Bilançoda Maliyet Bedeli Üzerinden Gösterilmiş Menkul Kıymetlerin ve Finansal Duran Varlıkların Borsa Raviçlerine Göre, Borsa Raviçleri Üzerinden Gösterilmiş Menkul Kıymetlerin ve Finansal Duran Varlıkların Maliyet Bedellerine Göre Değerlerini Gösteren Bilgi**

Grup'un menkul kıymetler içinde göstermiş olduğu hisse senetleri, Sermaye Piyasası Kurulu seri XI, 1 no.lu tebliğinin 21. maddesi gereği bilanço gününden önceki 5 iş günü boyunca oluşan günlük ağırlıklı ortalama fiyatlarının ortalamasından değerlendirilmiştir.

**31 Aralık 2004**

<b><u>Hisse senedi</u></b>	<b><u>Tarihi</u></b>	<b><u>Lot adeti</u></b>	<b><u>Lot bedeli</u></b>	<b><u>Maliyet değeri</u></b>
<b>Alkim Kağıt San. Tic. A.Ş.</b>	<b>Muhtelif</b>	<b>69.906</b>	<b>1.362</b>	<b>95.212</b>

Alkim Alkali Kimya A.Ş. elinde bulundurduğu Alkim Kağıt San. ve Tic. A.Ş. hisselerinden payına düşen kısmın %12.51'ini satmak üzere Takas ve Saklama Bankası A.Ş.'ye teslim etmiştir. Şirket, konsolide mali tablolarında sözkonusu kısma düşen 5.250.000 adet menkul kıymetler hesabına transfer ederek, İstanbul Menkul Kıymetler Borsasında bilanço gününden önceki 5 iş günü boyunca oluşan günlük ağırlıklı ortalama fiyatlarının ortalamasından değerlendirilmiştir (Bilanço dipnotu 33 c).

**31 Aralık 2003**

Alkim Kağıt San. Tic. A.Ş.	Muhtelif	46.604	25.642	128.161
----------------------------	----------	--------	--------	---------

\* 31 Aralık 2004 tarihi itibarıyla gerçekleşen lot bedeli enflasyona göre düzeltme işlemine tabi tutulmamış dolayısıyla hisse senedi değeri tarihi değeriyle gösterilmiştir.

21. **Menkul Kıymetler ve Bağlı Menkul Kıymetler Grubu İçinde Yer Alıp İşletmenin Ortakları, İştirakleri ve Bağlı Ortaklıklar Tarafından Çıkarılmış Bulunan Menkul Kıymet Tutarları ve Bunları Çıkaran Ortaklıklar**

**31 Aralık 2004**

<b><u>Hisse senedi</u></b>	<b><u>Tarihi</u></b>	<b><u>Lot adeti</u></b>	<b><u>Lot bedeli</u></b>	<b><u>Maliyet değeri</u></b>
<b>Alkim Kağıt San. Tic. A.Ş.</b>	<b>Muhtelif</b>	<b>69.906</b>	<b>1.362</b>	<b>95.212</b>

Alkim Alkali Kimya A.Ş. elinde bulundurduğu Alkim Kağıt San. ve Tic. A.Ş. hisselerinden payına düşen kısmın %12.51'ini satmak üzere Takas ve Saklama Bankası A.Ş.'ye teslim etmiştir. Şirket, konsolide mali tablolarında sözkonusu kısma düşen 5.250.000 adet menkul kıymetler hesabına transfer ederek, İstanbul Menkul Kıymetler Borsasında bilanço

gününden önceki 5 iş günü boyunca oluşan günlük ağırlıklı ortalama fiyatlarının ortalamasından değerlendirilmiştir (Bilanço dipnotu 33 c).

31 Aralık 2003

Alkim Kağıt San. Tic. A.Ş. Muhtelif 46.604 25.642 128.161

\* 31 Aralık 2004 tarihi itibarıyla gerçekleşen lot bedeli enflasyona göre düzeltme işlemine tabi tutulmamış dolayısıyla hisse senedi değeri tarihi değeriyle gösterilmiştir.

**22. Mali Tablolarda "Diğer" İbaresini Taşıyan Hesap Kalemlerinden Dahil Olduğu Grubun Toplam Tutarının %20'sini veya Bilanço Aktif Toplamının %5'ini Aşan Kalemlerin Ad ve Tutarları**

	<u>31 Aralık 2004</u>	<u>31 Aralık 2003</u>
<b>Kısa Vadeli Diğer Alacaklar</b>		
İade alınacak KDV	196.408	297.026
Personelden alacaklar	38.598	96.221
Nakil vasıtaları vergi dairesinden alacaklar (yasa gereği)	-	41.445
Diğer	<u>662</u>	<u>1.888</u>
	<b><u>235.668</u></b>	<b><u>436.580</u></b>
<b>Diğer Dönen Varlıklar</b>		
Peşin ödenen vergi ve fonlar	3.952.061	4.872.789
Devreden KDV	910.312	420.443
Gelecek aylara ait giderler	513.627	475.421
İndirilecek KDV	391.206	361.524
Verilen personel avansları	117.043	-
Diğer KDV	44.497	217.696
Gelir tahakkukları	30.251	107.428
Diğer	<u>12.017</u>	<u>101</u>
	<b><u>5.971.014</u></b>	<b><u>6.455.402</u></b>
<b>Kısa Vadeli Diğer Borçlar</b>		
Personele borçlar	445.995	488.658
Diğer KDV	<u>44.496</u>	<u>217.694</u>
	<b><u>490.491</u></b>	<b><u>706.352</u></b>
<b><u>Konsolide gelir tablosu kalemleri</u></b>		
	<b><u>1 Ocak - 31 Aralık 2004</u></b>	<b><u>1 Ocak - 31 Aralık 2003</u></b>
<b>Diğer İndirimler</b>		
Müşteri adına ödenen nakliye	1.466.285	1.035.181
İhracat ile ilgili kur farkları	130.776	752.913
Diğer indirimler	<u>5.910</u>	<u>2.471</u>
	<b><u>1.602.971</u></b>	<b><u>1.790.565</u></b>
<b>Faaliyetle İlgili Diğer Gelir ve Karlar</b>		
Kambiyo karları	5.286.215	10.166.397
Reeskont faiz gelirleri	2.558.293	2.791.375
Rödavans gelirleri	644.074	598.861
Diğer olağan gelir ve karlar	<u>563.924</u>	<u>347.144</u>
	<b><u>9.052.506</u></b>	<b><u>13.903.777</u></b>
<b>Diğer Faaliyetlerden Giderler ve Zararlar</b>		
Kambiyo zararları	2.544.282	5.928.887
Reeskont faiz giderleri	2.578.156	2.950.624
Karşılık giderleri	40.624	155.661
Diğer olağan gider ve zararlar	<u>27.718</u>	<u>136.142</u>
	<b><u>5.190.780</u></b>	<b><u>9.171.314</u></b>
<b>Diğer Olağanüstü Gelir ve Karlar</b>		
Sigorta hasar tazminatları	218.397	170.755
Duran varlık satış karları	-	49.319
Diğer olağanüstü gelir ve karlar	<u>29.755</u>	<u>867</u>
	<b><u>248.152</u></b>	<b><u>220.941</u></b>



23. **“Diğer Alacaklar” ile “Diğer Kısa veya Uzun Vadeli Borçlar” Hesap Kalemi İçinde Bulunan ve Bilanço Aktif Toplamının Yüzde Birini Aşan Personelden Alacaklar ile Personele Borçlar**  
Yoktur (31 Aralık 2003: Yoktur).
24. **“Diğer Alacaklar” ile “Diğer Kısa veya Uzun Vadeli Borçlar” Hesap Kalemi İçinde Bulunan ve Bilanço Aktif Toplamının Yüzde Birini Aşan Personelden Alacaklar ile Personele Borçlar**  
Yoktur (31 Aralık 2003: Yoktur).
25. **Vadesi Gelmiş Bulunan ve Henüz Vadesi Gelmeyen Alacaklar İçin Ayrılan Şüpheli Alacak Tutarı**  
Grup'un vadesi geçmiş ticari alacakları için toplam 81.882 YTL karşılık ayrılmıştır (31 Aralık 2003: 93.215 YTL).
26. **İşletme ile Dolaylı Sermaye ve Yönetim İlişisine Sahip İştirakler ve Bağlı Ortakların Dökümü, İştirakler ve Bağlı Ortaklıklar Hesabında Yer Alan Ortaklıkların İsimleri ve İştirak Oran ve Tutarları**  
Konsolide bilanço dipnotu 11'de belirtildiği üzere Şirket, SPK'nın Konsolidasyon Tebliği uyarınca bağlı ortaklık ve iştiraklerini konsolide etmektedir.

İştirak Oranı (%)	İştirak Tutarı	Net Dönem Kar/Zararı	Dönem Karı/Zararı	Ait Olduğu Dönem	Mali Tabloların SPK Standartlarına Uygunluğu		Bağımsız Denetimden Geçti/Geçmedi	Bağımsız Denetim Raporundaki Görüş Türü
					Standartlarına Uygunluğu	Denetimden Geçti/Geçmedi		

**Bağlı Menkul Kıymet**

İtaş İzmir Teknapark Tic. A.Ş.	0.12	14.285	(7.448)	(7.448)	31.12.2004	-	Geçmedi	-
--------------------------------	------	--------	---------	---------	------------	---	---------	---

27. **İştirakler ve Bağlı Ortaklıklarda İçsel Kaynaklardan Yapılan Sermaye Artırımı Nedeniyle Elde Edilen Bedelsiz Hisse Senedi Tutarları**

Konsolidasyon kapsamına girmeyen iştiraklerin içsel kaynaklardan yapılan sermaye artırımları nedeniyle cari yılda elde edilen bedelsiz hisse senedi bulunmamaktadır.

28. **Taşınmazlar Üzerinde Sahip Olunan Sınırlı Aynı Haklar ve Bunların Değerleri**

Yoktur (31 Aralık 2003: Yoktur).

29. **Duran Varlıklarda Son Üç Yılda Yapılan Yeniden Değerleme Tutarları**

Bu mali tablolarda Enflasyon Tebliği uygulaması gereklerince özsermaye hesaplarının düzeltme işlemine tabi tutulması sırasında yeniden değerlendirme fonu gibi enflasyon nedeniyle oluşan fonlar özsermayeden indirilmiştir.

30. **Yabancı Paralar ve Yabancı Paralarla Temsil Edilen Alacak ve Borçlar**

31 Aralık 2004

	Döviz Cinsi	Döviz Tutarı	Kur	YTL
<b><u>VARLIKLAR</u></b>				
Kasa	USD	21	1.3421	28
	EUR	3	1.8268	6
Banka	USD	2.277.823	1.3421	3.057.066
	EUR	2.895.686	1.8268	5.289.839
	GBP	862	2.5765	2.222
Ticari alacaklar	USD	1.586.797	1.3421	2.129.640
	EUR	1.158.000	1.8268	2.115.435
Alacak senetleri	EUR	592.821	1.8268	1.082.965
Verilen depozito ve teminatlar	USD	50	1.3421	67
Verilen sipariş avansları (*)	USD	1.140.782	1.3421	1.531.044
	EUR	209.619	1.8268	382.933
	GBP	92.157	2.5765	<u>237.443</u>
				<b><u>15.828.688</u></b>

## 31 Aralık 2004

	Döviz Cinsi	Döviz Tutarı	Kur	YTL
<b><u>BORÇLAR</u></b>				
Kısa vadeli krediler	USD	1.012.523	1.3486	1.365.489
	EUR	297.122	1.8356	545.398
K.V. kredilerin taksitleri	USD	4.528.591	1.3486	6.107.259
	EUR	51.278	1.8356	94.127
Kısa vadeli ticari borçlar	USD	2.693.108	1.3486	3.631.925
	EUR	434.557	1.8356	797.673
	GBP	43.266	2.5900	112.059
	SEK	1.856	0.2039	378
	CHF	20	1.1882	24
Uzun vadeli krediler	USD	2.352.945	1.3486	<u>3.173.181</u>
				<u>15.827.513</u>

## 31 Aralık 2003

	Döviz Cinsi	Döviz Tutarı	Kur	31 Aralık 2004 tarihindeki satın alım gücü ile ifade edilmiş tutarlar YTL
<b>VARLIKLAR</b>				
Kasa	USD	21	1.3958	33
	EUR	3.013	1.7450	5.982
Banka	USD	5.633.900	1.3958	8.952.392
	EUR	624.082	1.7450	1.239.796
	GBP	49	2.4766	137
	SEK	3	0.1926	-
Ticari alacaklar	EUR	2.126.389	1.7450	4.224.257
	USD	1.078.100	1.3958	1.713.527
Alacak senetleri	USD	78.414	1.3958	124.602
	EUR	40.561	1.7450	80.579
Verilen depozito ve teminatlar	USD	50	1.3958	79
İş avansları	USD	190.000	1.3958	296.774
Verilen sipariş avansları (*)	USD	3.033.161	1.3958	5.252.144
	EUR	166.683	1.7450	334.113
	GBP	25.400	2.4766	<u>73.503</u>
				<u>22.297.918</u>

31 Aralık 2003

	Döviz Cinsi	Döviz Tutarı	Kur	31 Aralık 2004 tarihindeki satın alım gücü ile ifade edilmiş tutarlar YTL
<b>BORÇLAR</b>				
Kısa vadeli krediler	EUR	138.146	1.7534	275.763
K.V. kredilerin taksitleri	USD	5.010.342	1.4025	7.999.941
	EUR	263.350	1.7534	525.694
Kısa vadeli ticari borçlar	USD	2.835.420	1.4025	4.527.275
	EUR	501.579	1.7534	1.001.239
	GBP	25.400	2.4895	71.987
	CHF	20	1.1239	26
Uzun vadeli krediler	USD	2.946.022	1.4025	4.703.871
	EUR	50.703	1.7534	101.212
Uzun vadeli ticari borçlar	USD	5.133	1.4025	8.196
				<u>19.215.204</u>

**31. Ortaklar, İştirakler, Bağlı Ortaklıklar ve Diğer İlişkili Şirketler Lehine Verilen Garanti, Taahhüt, Kefalet, Avans, Ciro Gibi Yükümlülükler**

Yoktur (31 Aralık 2003: Yoktur).

**32. Kategorileri itibariyle dönem içinde çalışan personelin sayısı**

	<u>31 Aralık 2004</u>	<u>31 Aralık 2003</u>
<b>Dönem başı toplam personel</b>	<b>361</b>	<b>367</b>
İdari personel (sendikası)	112	109
Diğer personel (sendikası)	197	206
Diğer personel (sendikalı)	52	52
<b>Dönem sonu toplam personel</b>	<b>363</b>	<b>361</b>
İdari personel (sendikası)	118	112
Diğer personel (sendikası)	198	197
Diğer personel (sendikalı)	47	52

**33. Mali Tabloların Açık, Yorumlanabilir ve Anlaşılabilir Olması Açısından Açıklanması Gerekli Olan Diğer Hususlar**

a) 31 Aralık 2004 ve 2003 tarihleri itibariyle "Öz sermaye düzeltme farkları" hesabının kaynakları aşağıda belirtilmiştir.

<u>31 Aralık 2004</u>	<u>Tarihi Değerler</u>	<u>Endekslenmiş Değerler</u>	<u>Özsermaye Enflasyon Düzeltme Farkları</u>
<b>Sermaye</b>	<b>24.725.000</b>	<b>50.741.864</b>	<b>26.016.864</b>
<b>Yasal Yedekler (*)</b>	<b>5.383.606</b>	<b>8.142.082</b>	<b>2.758.476</b>
<b>Olağanüstü Yedekler(*)</b>	<b>4.842.757</b>	<b>12.002.179</b>	<b>7.159.422</b>
<b>Geçmiş yıl zararları(**)</b>			<b>(9.146.891)</b>
			<u><b>26.787.871</b></u>

(\*) Alkim Alkali Kimya A.Ş.'nin endekslenmiş özsermaye kalemlerinin tamamı, bağlı ortaklıkların endekslenmiş özsermaye kalemlerinin ise ana ortaklığın payına denk gelen kısmı dikkate alınarak hesaplanmıştır. Ana ortaklık'ın payı haricinde kalan kısımlar "Ana Ortaklık Dışı Paylar" hesabı altında takip edilmektedir.

(\*\*) Şirket'in bağlı ortaklığı konumundaki Alkim Kağıt San. ve Tic. A.Ş., SPK'nın Seri XI, No: 20 tebliğinin 14. maddesinde değişiklik yapan Seri XI, No: 26 tebliğine uygun olarak mali tablolarda özsermaye kalemlerini kayıtlı değerleri üzerinden göstermiş, bunların düzeltilmesi sonucunda oluşan farkları toplu halde "Özsermaye Enflasyon Düzeltme Farkları" hesap kaleminde göstermiştir. Öte yandan, Alkim Kağıt San. ve Tic. A.Ş., 13 Nisan 2004 tarihli Olağan Genel Kurul toplantısında aldığı karar çerçevesinde 31 Aralık 2003 tarihli bilançosunda oluşan 11.443.831 YTL tutarındaki geçmiş yıl zararlarını sırasıyla olağanüstü yedek akçeler, yasal yedek akçeler, özkaynak kalemlerinin enflasyon muhasebesine göre düzeltilmesinden kaynaklanan sermaye yedeklerinden mahsup edilmesini kabul etmiştir.

Ara dönem konsolide mali tabloların hazırlanması esnasında bu tutarın %30.07'si ana ortaklık dışı pay olarak sınıflandırıldığından dolayı sözkonusu tutarın 9.146.891 YTL'si "Özsermaye Enflasyon Düzeltme Farkları" hesabından, bakiye 2.296.940 YTL "Ana Ortaklık Dışı Pay" hesabından mahsup edilmiştir.

<u>31 Aralık 2003</u>	<u>Tarihi</u> <u>Değerler</u>	<u>Endekslenmiş</u> <u>Değerler</u>	<u>Özsermaye Enflasyon</u> <u>Düzeltilme Farkları</u>
Sermaye	21.500.000	50.741.863	29,241,863
Yasal Yedekler	4.004.395	7,033,834	3,029,439
Olağanüstü Yedek	5.222.976	14,353,368	9,130,392
			<u>41,401,694</u>

- b) Alkim Alkali Kimya A.Ş.'nin 15 Nisan 2004 tarihinde yapmış olduğu genel kurulda alınan karar gereği, Şirket 16 Haziran 2004 tarihinde, bağlı ortaklığı konumundaki Alkim Kağıt Sanayi ve Ticaret A.Ş.'ye ait hisselerden payına düşen %12.51'lik kısmın satışına yönelik olarak Sermaye Piyasası Kurulu'na başvurmuş ve 16 Haziran 2005 tarihine kadar kesin satışının yapılması amacıyla İMKB Takas ve Saklama Bankası A.Ş.'ye teslim etmiştir.

Şirket, SPK'nın 25 Ağustos 2004 tarihli MSD-10/336 sayılı yazısına istinaden, ara dönem konsolide olmayan mali tablolarında satışa konu paya karşılık gelen tutarı "Bağlı Ortaklıklar" hesabından "Menkul Kıymetler" hesabına transfer etmiş ve piyasa değerinden değerleyerek oluşan değer düşüklüğünü özsermaye hesap grubu altında "Menkul Kıymet Değerleme Farkları" hesabında kayıtlarına almıştır. Şirket, "Bağlı Ortaklıklar" hesabından "Menkul Kıymetler" hesabına transfer ettiği %12.51'lik payı konsolide mali tablolarını hazırlarken konsolidasyon kapsamına almayarak "Ana Ortaklık Dışı Pay" olarak değerlendirmiştir.

Hisselerin piyasa değerleri ile değerlendirilerek ara dönem mali konsolide tablolarda kayıtlara alınan tutarlar aşağıdaki gibidir:

<u>Bağlı Ortaklık</u>	<u>Satışa konu</u> <u>hisse adedi</u>	<u>Satışa konu</u> <u>hisselerin</u> <u>enflasyona göre</u> <u>düzeltilmiş</u> <u>defter değeri</u> <u>YTL</u>	<u>Satışa konu</u> <u>hisselerin</u> <u>piyasa değeri*</u> <u>YTL</u>	<u>Menkul</u> <u>Kıymet</u> <u>Değerleme</u> <u>Farkları</u> <u>YTL</u>
Alkim Kağıt San. ve Tic. A.Ş.	5.250.000	9.024.055	7.150.500	1.873.555

(\*) Satışı yapılacak hisselerin 31 Aralık 2004 itibarıyla İMKB'deki son 5 işlem günündeki ağırlıklı ortalama fiyatı alınarak hesaplanmıştır.

- d) Ana ortaklık dışı pay hesaplamasında cari dönemde farkedilen matematiksel hata, ortaya çıktığı önceki dönemlere ilişkin tutarların yeniden düzenlenmesi yoluyla düzeltilmiştir. Buna bağlı olarak, 31 Aralık 2004 konsolide mali tablolarında geçmiş dönem karları 848.237 YTL tutarında artmış, ana ortaklık dışı pay bu tutarda azalmıştır.
- e) 30 Ocak 2004 tarihli Resmi Gazete'de yayınlanan Türkiye Cumhuriyeti Devleti'nin Para Birimi Hakkındaki 5083 sayılı kanun uyarınca, 1 Ocak 2005 tarihinden itibaren geçerli olmak üzere Yeni Türk Lirası ("YTL") ve Yeni Kuruş ("YKr"), Türkiye Cumhuriyeti'nin yeni para birimleri olmuştur. Yeni Türk Lirası'nın alt birimi Yeni Kuruş'tur ( 1 YTL = 100 YKr). Bir önceki para birimi olan Türk Lirası değerleri YTL'ye dönüştürülürken 1 milyon Türk Lirası, 1 YTL'ye eşit tutulmaktadır. Buna göre, Türkiye Cumhuriyeti'nin para birimi Türk Lirası'ndan altı sıfır atılarak sadeleştirilmiştir.

Hukuki sonuç doğuran tüm yasa, mevzuat, idari ve hukuki işlem, mahkeme kararı, kıymetli evrak ve her türlü belgenin yanı sıra ödeme ve değişim araçlarında, Türk Lirası'na yapılan referanslar, yukarıda belirtilen dönüşüm oranı ile YTL cinsinden yapılmış sayılmaktadır. Sonuç olarak, 1 Ocak 2005 tarihinden itibaren YTL, mali tablo ve kayıtların tutulması ve gösterimi açısından Türk Lirası'nın yerini almış bulunmaktadır.

SPK'nın 30 Kasım 2004 tarihli duyurusuna istinaden, 31 Aralık 2004 tarihinde sona eren döneme ilişkin mali tablolar, karşılaştırma amacıyla kullanılacak olan bir önceki döneme ait finansal verileri de dahil olmak üzere, YTL cinsinden gösterilmiş, önceki dönem mali tabloları da sadece karşılaştırma amacıyla YTL cinsinden ifade edilmiştir.

(Tutarlar aski belirtilmedikçe YTL olarak ve YTL'nin 31 Aralık 2004 tarihindeki alım gücü ile ifade edilmiştir.)

## KONSOLİDE GELİR TABLOSU DİPNOTLARI

### 1. Dönemin Tüm Amortisman Giderleri ile İtfa ve Tükenme Payları

Dönemin amortisman 8.259.641 YTL (31 Aralık 2003: 7.614.524 YTL), itfa ve tükenme payları 725.910 YTL'dir (31 Aralık 2003: 742.317 YTL).

Kanuni mali tablolarda maddi duran varlıklar için hesaplanmakta olan yeniden değerlendirme artışlarından kaynaklanan amortisman gideri Enflasyon Tebliği gereklerince ilişikteki konsolide mali tablolardan özsermaye içerisinde indirildiği için yer almamaktadır.

### 2. Dönemin Reeskont ve Karşılık Giderleri

	<u>1 Ocak - 31 Aralık 2004</u>	<u>1 Ocak - 31 Aralık 2003</u>
Dönem vergi karşılığı gideri	4.640.636	6.082.084
Kıdem tazminatı karşılığı gideri	528.890	528.319
Reeskont gideri/(geliri)-net	35.048	159.249
Hisse senedi değer düşüklüğü karşılığı	40.624	155.661

### 3. Dönemin Tüm Finansman Giderleri

Dönemi tüm finansman giderleri 2.867.068 YTL'dir (31 Aralık 2003: 4.075.047 YTL) ve doğrudan gider yazılmıştır.

### 4. Dönemin Finansman Giderlerinden Ortaklar, Bağlı Ortaklık, İştirakler ve Diğer İlişkili Şirketler İle İlgili Kısımın Tutarı

Yoktur (31 Aralık 2003:Yoktur).

### 5. Ortaklar, Bağlı Ortaklıklar, İştirakler ve Diğer İlişkili Şirketlere Yapılan Satışlar ve Alımlar

	<u>1 Ocak - 31 Aralık 2004</u>	<u>1 Ocak - 31 Aralık 2003</u>
<u>İlişkili Şirketler</u>		
<b>Sodaş Sodyum San. A.Ş.</b>		
Satışlar		
- Mal satışları	217.568	263.052
- Servis satışları	15.430	-
- Diğer satışları	62.896	12.327
Alışlar		
- Mal alışları	801.371	375.081
- Sabit kıymet alışları	481	-

### 6. Ortaklar, Bağlı Ortaklıklar, İştirakler ve Diğer İlişkili Şirketlerden Alınan Faiz, Kira ve Benzerleri ile Bunlara Ödenen Kira ve Benzerleri

	<u>1 Ocak - 31 Aralık 2004</u>	<u>1 Ocak - 31 Aralık 2003</u>
<u>İlişkili şirketler</u>		
<b>Sodaş Sodyum San. A.Ş.</b>		
- Rödavans geliri	644.380	599.066

### 7. Yönetim Kurulu Başkanı ve Üyeleri İle Genel Müdür, Grup Başkanları, Genel Müdür Yardımcıları Gibi Üst Düzey Yöneticilere Cari Yılda Sağlanan Ücret ve Benzeri Menfaatlerin Toplam Tutarı

Yönetim kurulu, başkan ve üyelerine, genel müdür gibi üst yöneticilere sağlanan ücret ve benzeri menfaatler 31 Aralık 2004 tarihinde sona eren on iki aylık dönem için 1.488.750 YTL'dir (31 Aralık 2003: 1.359.836 YTL).

### 8. Amortisman Hesaplama Yöntemleri ile Bu Yöntemlerde Yapılan Değişikliklerin Yılın Amortisman Giderlerinde Meydana Getirdiği Artış veya Azalış

Yoktur (31 Aralık 2003: Yoktur).

### 9. Stok Maliyeti Hesaplama Sistemleri ve Yöntemleri

Bilanço dipnotu 11'de belirtildiği üzere stokların değerlendirilmesinde Şirket, mamül, yarı mamül ve ilk madde stok maliyeti hesaplama yöntemi olarak ağırlıklı ortalama maliyet yöntemini kullanmaktadır (bakınız bilanço dipnotu 11-d). Ürün stok maliyeti içinde satın alma maliyeti, işçilik ve uygun genel imalat giderleri gibi işletme giderleri vardır.

### 10. Varsa, Tamamen veya Kısmen Fiili Stok Sayımı Yapılmamasının Gerekleri

Şirket, 31 Aralık 2004 tarihi itibarıyla stok sayımı yapmıştır (31 Aralık 2003 tarihi itibarıyla stok sayımı yapılmıştır).

11. **Brüt Satışların %20'sini Aşan Ürün, Hurda, Döküntü Gibi Maddelerin Satışları**

<b><u>Ürün Cinsi</u></b>	<b>1 Ocak - 31 Aralık 2004</b>	
	<b><u>YTL</u></b>	<b><u>(%)</u></b>
Rafine sodyum sülfat	30.360.914	29%

<b><u>Ürün Cinsi</u></b>	<b>1 Ocak - 31 Aralık 2003</b>	
	<b><u>YTL</u></b>	<b><u>(%)</u></b>
Granül sodyum sülfat	34.736.853	%31
Fotokopi (yurt içi)	28.836.777	%26
Birinci hamur kağıt (yurt içi)	24.299.076	%22

12. **İşletmenin Satışlarıyla İlgili Teşvik ve Sübvansiyon Hakkında Bilgi**

Yoktur (31 Aralık 2003: Yoktur).

13. **Önceki Döneme İlişkin Gelir ve Karlar ile Önceki Döneme Ait Gider ve Zararlar Tutarları ve Kaynakları**

31 Aralık 2004 tarihi itibarıyla Grup'un önceki dönemlere ilişkin gelirleri veya giderleri bulunmamaktadır.

**31 Aralık 2003**

**Önceki Dönem Gelir ve Karları**

Vergi, karşılığının daha az tahakkuk etmesi sonucu doğan gelir 466.240

**Önceki Dönem Gider ve Zararları**

1999 yılı yatırım indirimine ait pişmanlıkla ödenen stopaj 42.371

14. **Adi ve İmtiyazlı Hisse Senetleri İçin Ayrı Ayrı Gösterilmek Koşuluyla Hisse Başına Kar ve Kar Payı Oranları**

İmtiyazlı hisse senedi yoktur. Adi hisse senedi başına kar şöyledir:

	<b><u>31 Aralık 2004</u></b>	<b><u>31 Aralık 2003</u></b>
<b>Net kar</b>	<b>8.802.967</b>	10.871.914
<b>Hisse adedi</b>	<b>24.725.000</b>	21.500.000
<b>Hisse başına kar payı (Ykr)</b>	<b>48.51</b>	542,49(*)
<b>Hisse başına kar payı oranı (%)</b>	<b>%30,09</b>	%37,24

(\*) Tutar Türk Lirası cinsinden 31 Aralık 2003 tarihindeki satın alım gücü ile ifade edilmiştir.

Şirket'in Türk Ticaret Kanunu uyarınca düzenlediği 1 Ocak – 31 Aralık 2004 hesap dönemine ait yasal kayıtlarındaki net dönem karı 11.993.026 YTL olup, SPK tebliği uyarınca hazırlanmış olan bu konsolide mali tablolardaki net dönem karının daha düşük olması sebebiyle, Şirket dağıtılabilir karın hesaplanmasında konsolide mali tablolardaki karı esas olacaktır. Ancak sözkonusu kar dağıtımını henüz Genel Kurul ve Yönetim Kurulu onayından geçmemiştir.

SPK'nın 25 Şubat 2005 tarih ve 7 / 242 sayılı kararı uyarınca; SPK'nın düzenlemelerine göre bulunan net dağıtılabilir kar üzerinden SPK'nın asgari kar dağıtım zorunluluğuna ilişkin düzenlemeleri uyarınca hesaplanan tutarın, tamamının yasal kayıtlarda yer alan net dağıtılabilir kardan karşılanabilmesi durumunda, bu tutarın tamamının, karşılanamaması durumunda ise yasal kayıtlarda yer alan net dağıtılabilir karın tamamının dağıtılması, SPK'nın düzenlemelerine göre hazırlanan mali tablolarda veya yasal kayıtların herhangi birinde dönem zararı olması halinde kar dağıtımını yapılmaması, esastır.

Enflasyon Tebliği uyarınca düzeltilmiş mali tablolarda bulunan net dönem karının en az %30'u oranında kar dağıtımını zorunludur. Bu dağıtım şirketlerin genel kurullarının alacağı karara bağlı olarak nakit olarak ya da dağıtılabilir karın %30'undan aşağı olmamak üzere bedelsiz hisse senedi olarak ya da belli oranda nakit, belli oranda bedelsiz hisse senedi dağıtılması suretiyle gerçekleştirilebilecektir.

15. Her Bir Ana Satış Grubu İçin Ayrı Ayrı Olmak Üzere, İşletmenin Dönem İçinde Gerçekleştirdiği Mal ve Hizmet Üretim Miktarlarındaki Değişmeler

<u>Ürün cinsi</u>	<u>1 Ocak - 31 Aralık 2004 (kg)</u>	<u>1 Ocak - 31 Aralık 2003 (kg)</u>	<u>Değişim (%)</u>
Kristal sodyum sülfat	562.797.250	602.567.400	(7)
Rafine sodyum sülfat	186.921.182	206.751.233	(10)
Ham tuz	91.160.643	57.728.762	58
Hafif tip sodyum sülfat	32.964.890	23.918.402	38
Granül sodyum sülfat	24.422.828	18.606.721	31
Tüvonan sodyum sülfat	18.970.100	22.743.400	(17)
Yıkanmış sanayi tuzu	12.449.960	3.918.837	218
Extra sanayi tuzu	928.060	-	-
Kurutulmuş sanayi tuzu	80.450	-	-
<u>Ürün Cinsi</u>	<u>(kg)</u>	<u>(kg)</u>	
Birinci hamur kağıt	20.330.557	20.321.937	-
Kuşe kağıt	16.487.380	10.298.702	60
Fotokopi kağıdı	10.608.220	19.531.884	(46)

16. Her Bir Ana Satış Grubu İçin Ayrı Ayrı Olmak Üzere, İşletmenin Dönem İçinde Gerçekleştirdiği Mal ve Hizmet Satış Miktarlarındaki Değişmeler

<u>Ürün cinsi</u>	<u>1 Ocak - 31 Aralık 2004 (kg)</u>	<u>1 Ocak - 31 Aralık 2003 (kg)</u>	<u>Değişim (%)</u>
Rafine sodyum sülfat	191.276.925	209.820.345	(9)
Ham tuz	49.440.285	64.180.720	(23)
Hafif tip sodyum sülfat	33.939.420	22.490.430	51
Granül sodyum sülfat	24.078.790	18.867.500	28
Yıkanmış sanayi tuzu	12.449.960	4.133.800	201
Extra sanayi tuzu	928.060	-	-
Kurutulmuş sanayi tuzu	15.600	-	-
Kristal sodyum sülfat	-	4.500.000	-
<u>Ürün cinsi</u>	<u>(kg)</u>	<u>(kg)</u>	
Birinci hamur kağıt (yurt içi)	20.678.150	18.825.854	10
Kuşe kağıt	16.606.540	9.361.745	77
Fotokopi kağıt	10.721.973	19.098.300	(44)

(Tutarlar aski belirtilmedikçe YTL olarak ve YTL'nin 31 Aralık 2004 tarihindeki alım gücü ile ifade edilmiştir.)

## KONSOLİDE NAKİT AKIM TABLOSU

	<b>31 Aralık 2004</b>	<b>31 Aralık 2003</b>
<b>A - DÖNEM BAŞI NAKİT MEVCUDU</b>	<b>14.988.603</b>	<b>29.523.654</b>
<b>B - DÖNEM İÇİ NAKİT GİRİŞLERİ</b>	<b>126.477.265</b>	<b>126.670.415</b>
1. Satışlardan Elde Edilen Nakit	103.244.443	111.437.040
a) Net Satış Hasılatı	102.353.601	109.899.563
b) Alacaklardaki (Satışlardan Kaynaklanan) Azalışlar	1.947.809	2.647.817
c) Alacaklardaki (Satışlardan Kaynaklanan) Artışlar (-)	(1.057.043)	(1.110.340)
2. Diğer Faaliyetlerden Gelirler ve Karlardan Dolayı Sağlanan Nakit	9.067.848	13.494.542
a) Diğer Faaliyetlerle İlgili Gelir ve Karlar	10.255.910	15.744.804
b) Nakit Girişi Sağlamayan Gelir ve Karlar (-)	(1.188.062)	(2.250.262)
3. Olağanüstü Gelir ve Karlardan Sağlanan Nakit	248.210	719.437
4. Kısa Vadeli Borçlardaki Artış (Alımlarla İlgili Olmayan)	255.423	360.640
5. Uzun Vadeli Borçlardaki Artış (Alımlarla İlgili Olmayan)	-	-
6. Sermaye Artırımından Sağlanan Nakit	3.225.000	-
7. Diğer Nakit Girişleri	10.436.341	658.756
a) İştirak Satış Karı	-	-
b) Menkul Kıymetlerde Azalış	-	-
b) Diğer	10.436.341	658.756
c) Maliyet Artış Fonu	-	-
<b>C - DÖNEM İÇİ NAKİT ÇIKIŞLARI</b>	<b>(126.581.007)</b>	<b>(141.205.466)</b>
1. Maliyetlerden Kaynaklanan Nakit Çıkışı	(74.408.657)	(75.047.459)
a) Satışların Maliyeti	(73.973.678)	(75.598.730)
b) Stoklardaki Artış	(5.319.370)	4.110.067
c) Borçlardaki (Alımlardan Kaynaklanan) Azalış	(1.445.575)	(334.200)
d) Borçlardaki (Alımlardan Kaynaklanan) Artış (-)	2.500	1.035.500
e) Stoklardaki Azalış (-)	6.327.466	(4.260.096)
f) İştirak ve Bağlı Ortaklıklardaki Artış	-	-
g) Nakit Çıkışı Gekirtmeyen Giderler (-)	-	-
2. Faaliyet Giderlerinden Dolayı Nakit Çıkışı	(17.266.674)	(19.989.667)
a) Araştırma ve Geliştirme Giderleri	(83.950)	(94.670)
b) Pazarlama Satış ve Dağıtım Giderleri	(9.115.041)	(11.759.379)
c) Genel Yönetim Giderleri	(6.161.292)	(6.598.337)
d) Nakit Çıkışı Gekirtmeyen Giderler (-)	(1.906.391)	(1.537.281)
3. Diğer Faaliyetlerden Giderler ve Zararlardan Dolayı Nakit Çıkışı	(5.190.780)	(9.171.314)
4. Finansman Giderlerinden Dolayı Nakit Çıkışı	(2.867.068)	(4.075.047)
5. Olağanüstü Gider ve Zarardan Dolayı Nakit Çıkışı	(745.035)	(542.502)
a) Olağanüstü Giderler ve Zararlar	(714.784)	(435.104)
b) Nakit Çıkışı Gekirtmeyen Giderler (-)	(30.251)	(107.398)
6. Duran Varlık Yatırımları Nedeniyle Nakit Çıkışı	(8.993.379)	(12.408.118)
7. Kısa Vadeli Borçların Anapara Ödemeleri (Alımlarla İlgili Olmayan)	(1.044.856)	(7.458.572)
8. Uzun Vadeli Borçların Anapara Ödemeleri	(1.631.903)	(3.887.812)
9. Vergiler	(4.640.636)	(6.082.085)
10. Temettü Ödemeleri	(8.514.769)	-
11. Diğer Nakit Çıkışları	(70.974)	(865.635)
12. Parasal Pozisyon Değişimi	(1.206.275)	(1.677.255)
<b>D - DÖNEM SONU NAKİT MEVCUDU</b>	<b>14.884.861</b>	<b>14.988.603</b>
<b>E. NAKİT ARTIŞ VEYA AZALIŞI</b>	<b>(103.742)</b>	<b>(14.535.051)</b>



(Tutarlar aski belirtilmedikçe YTL olarak ve YTL'nin 31 Aralık 2004 tarihindeki alım gücü ile ifade edilmiştir.)

**KONSOLİDE SATILAN MALIN MALİYETİ TABLOSU**

	<b><u>31 Aralık 2004</u></b>	<b><u>31 Aralık 2003</u></b>
<b>ÜRETİM MALİYETİ</b>	<b>71.393.318</b>	<b>77.162.780</b>
Direkt İlk Madde ve Malzeme Giderleri	32.032.374	32.165.412
Direkt İşçilik Giderleri	2.867.705	3.054.879
Genel Üretim Giderleri	36.493.239	41.942.489
Yarı Mamul Kullanımı		
1-Dönem Başı Stok (+)	2.112.204	4.527.975
2-Dönem Sonu Stok (-)	(4.164.148)	(2.112.204)
Hammadde Kullanımı		
1-Dönem Başı Stok (+)	9.990.454	7.495.149
2-Dönem Sonu Stok (-)	(8.701.613)	(9.990.454)
<b>ÜRETİLEN MAMUL MALİYETİ</b>	<b>70.630.215</b>	<b>77.083.246</b>
Mamul Stoklarında Değişim		
1-Dönem Başı Stok (+)	5.260.295	3.215.338
2-Dönem Sonu Stok (-)	(3.336.742)	(5.260.295)
<b>SATILAN MALIN MALİYETİ</b>	<b>72.553.768</b>	<b>75.038.289</b>
<b>TİCARİ FAALİYET</b>		
Dönem Başı Ticari Mallar Stoğu (+)	22.381	-
Dönem İçi Alışlar (+)	1.347.645	510.726
Dönem Sonu Ticari Mallar (-)	(42.120)	-
<b>SATILAN TİCARİ MALLAR MALİYETİ</b>	<b>1.327.906</b>	<b>510.726</b>
<b>SATILAN HİZMET MALİYETİ</b>	<b>92.004</b>	<b>49.715</b>
<b>SATIŞLARIN MALİYETİ</b>	<b>73.973.678</b>	<b>75.598.730</b>

(Tutarlar aski belirtilmedikçe YTL olarak ve YTL'nin 31 Aralık 2004 tarihindeki alım gücü ile ifade edilmiştir.)

#### KONSOLİDE KAR DAĞITIM TABLOSU

	<u>31 Aralık 2004</u>	<u>31 Aralık 2003</u>
<b>DÖNEM KARININ DAĞITIMI</b>		
1. Dönem Karı	16.632.368	17.632.475
2. Geçmiş Yıllar Zararları	-	-
3. Ödenecek Vergiler	4.639.343	4.354.740
-Kurumlar Vergisi	4.639.343	4.354.740
-Gelir Vergisi Kesintisi	-	-
-Diğer Vergi ve Benzerleri	-	-
<b>SAFİ KAR</b>	<b>11.993.026</b>	<b>13.277.735</b>
4. Birinci Tertip Yasal Yedek akçe	599.651	663.887
<b>NET DAĞITILABİLİR DÖNEM KARI</b>	<b>11.393.375</b>	<b>12.613.849</b>
5. Ortaklara Birinci Temettü	2.366.207	1.959.823
-Adi Hisse Senedi Sahiplerine	2.366.207	1.959.823
-İmtiyazlı Hisse Senedi Sahiplerine	-	-
6. Memur ve İşçilere Temettü	-	-
7. Yönetim Kuruluna Temettü	160.299	195.695
8. Ortaklara İkinci Temettü	5.072.392	7.154.086
-Adi Hisse Senedi Sahiplerine	5.072.392	7.154.086
-İmtiyazlı Hisse Senedi Sahiplerine	-	-
9. İkinci Tertip Yasal Yedek	706.961	898.423
10. Statü Yedekleri	-	-
11. Özel Yedekler	-	-
<b>OLAĞANÜSTÜ YEDEK</b>	<b>3.087.515</b>	<b>2.405.821</b>
<b>HİSSE BAŞINA KAR (Ykr )</b>	<b>48,51</b>	<b>61,7</b>
1. Adi Hisse Senedi Sahiplerine (Ykr )	48,51	61,7
2. İmtiyazlı Hisse Senedi Sahiplerine (Ykr)	-	-
<b>HİSSE BAŞINA TEMETTÜ (Ykr )</b>	<b>30,09</b>	<b>42,40</b>
Adi Hisse Senedi Sahiplerine (Ykr)	30,09	42,40
İmtiyazlı Hisse Senedi Sahiplerine (Ykr )	-	-

(Tutarlar aski belirtilmedikçe YTL olarak ve YTL'nin 31 Aralık 2004 tarihindeki alım gücü ile ifade edilmiştir.)

## TEMEL RASYOLAR

	<u>2004</u>	<u>2003</u>
<b>1. LİKİDİTE ORANLARI</b>		
a. Cari Oran	2,90	2,34
b. Likidite Oranı	1,64	1,19
c. Nakit Oran	0,97	0,58
<b>2. FAALİYET ORANLARI</b>		
a. Aktif Devir Hızı	0,63	0,68
b. Alacak Devir Hızı	6,88	7,00
c. Alacak Tahsil Süresi	52 gün	51 gün
d. Stok Devir Hızı	3,18	-
<b>3. FİNANSAL YAPI ORANLARI</b>		
a. Toplam Borç / Özsermaye	0,27	0,32
b. K. V. Borç / Aktif Toplamı	0,14	0,16
c. Uzun V. Borç / Aktif Toplamı	0,04	0,05
d. Maddi Duran Varlıklar / Özsermaye	0,89	0,91
<b>4. KARLILIK ORANLARI</b>		
a. Net dönem karı / Aktif Toplamı	0,05	0,07
b. Net dönem karı / Özsermaye	0,08	0,10
c. Brüt kar marjı	0,13	0,15
<b>5. PAY BAŞINA BİLGİLER</b>		
a. Pay sayısı	24.725.000	21.500.000
b. Pay başına net satışlar	4,14	5,11
c. Pay başına net kar	0,48	0,61
d. Pay başına temettü	0,30	0,42
e. Bir payın defter değeri	4,357	5,029
<b>6. BÜYÜME ORANLARI (%)</b>		
a. Esas faaliyet karı	13	14
b. Net kar	8,6	9,9

## ALKİM ALKALİ KİMYA A.Ş.'NİN

### 1 OCAK - 31 ARALIK 2004 HESAP DÖNEMİNE AİT BAĞIMSIZ DENETİM RAPORU

1. Alkim Alkali Kimya A.Ş.'nin ("Şirket") 31 Aralık 2004 tarihi itibarıyla enflasyona göre düzeltilmiş konsolide bilançosunu ve bu tarihte sona eren hesap dönemine ait enflasyona göre düzeltilmiş konsolide gelir tablosunu incelemiş bulunuyoruz. Bu konsolide mali tabloların tümü Yeni Türk Lirası'nın 31 Aralık 2004 tarihindeki satın alma gücü ile ifade edilmiştir. İncelememiz, Sermaye Piyasası Kurulu ("SPK") tarafından yayımlanmış genel kabul görmüş denetim ilke, esas ve standartlarına uygun olarak yapılmış ve dolayısıyla hesap ve işlemlerle ilgili olarak muhasebe kayıtlarının kontrolü ile gerekli gördüğümüz diğer denetim yöntem ve tekniklerini içermiştir.
2. Görüşümüze göre, söz konusu konsolide mali tablolar, tüm önemli taraflarıyla, Alkim Alkali Kimya A.Ş.'nin, 31 Aralık 2004 tarihindeki gerçek konsolide mali durumunu ve bu tarihte sona eren hesap dönemine ait gerçek konsolide faaliyet sonucunu, SPK tarafından yayımlanmış genel kabul görmüş muhasebe ilkelerine (bakınız bilanço dipnotu 11) uygun olarak doğru bir biçimde yansıtmaktadır.

Başaran Nas Serbest Muhasebeci  
Mali Müşavirlik Anonim Şirketi  
a member of  
PricewaterhouseCoopers



Murat Sancar, SMMM  
Sorumlu Ortak, Başdenetçi

İstanbul, 14 Mart 2005

**M.YÜKSEL KADIOĞLU**

Yeminli Mali Müşavir

Ortaklar Cad. Bilal Apt. No:49 Kat 1 Daire  
5  
80290 Mecidiyeköy – İSTANBUL  
Tel. : (0212) 216 28 30 (Pbx)  
Fax: (0212) 216 28 31

**ALKİM ALKALİ KİMYA A.Ş.  
DENETÇİ RAPORU**

**Denetlenen Şirketin**

Ünvanı : Alkim Alkali Kimya A.Ş.  
Merkezi : İnönü Cad. No:15 Gümüşsuyu Taksim / İSTANBUL  
Sermayesi : 24.725.000.000.000.-TL (24.725.000 YTL)  
Faaliyet Konusu : Sodyum Sülfat imalatı

Denetçinin Adı ve Görev Süresi, Ortak veya  
Şirket Personeli Olup Olmadığı : M.Yüksel KADIOĞLU (1 Yıl) Ortak veya Şirket Personeli Değildir.

İştirak Edilen Yönetim Kurulu Toplantı Sayısı : 3 defa Yönetim Kuruluna iştirak edilmiştir.

Ortak Hesapları, Defter ve Belgeleri Üzerinde  
Yapılan İncelemenin Kapsamı, Hangi Tarihlerde  
İnceleme Yapıldığı ve Varılan Sonuç : Vergi Mevzuatı ve Ticaret Hukuku Açısından Revizyon 3, 6, 9 ve 12. ayların sonunda  
yapılmış ve tenkide değer bir hususa rastlanılmamıştır.

Türk Ticaret Kanununun 353. Maddesinin 1'inci  
Fıkrasının 3 numaralı bendi gereğince ortaklık  
veznesinde yapılan sayımların sayısı ve sonuçları : 5 kere vezne sayımı yapılmış ve mevcutlar kayıtlara uygun bulunmuştur.

Türk Ticaret Kanununun 353. Maddesinin 1'inci  
Fıkrasının 4 numaralı bendi gereğince yapılan  
inceleme tarihleri ve sonuçları : Her ayın son iş gününde yapılan incelemelerde fiilen mevcut teminat mektupları ve  
kıymetli evrakın defter kayıtlarına uygun olduğu tespit edilmiştir.

İntikal eden şikayet ve yolsuzluklar ve bunlar  
hakkında yapılan işlemler : Herhangi bir şikayet intikal etmemiştir.

ALKİM ALKALİ KİMYA A.Ş.'nin 01.01.2004-31.12.2004 dönemi hesap ve işlemlerini Türk Ticaret Kanunu, ortaklığın esas sözleşmesi ve  
diğer mevzuat ile Genel Kabul Görmüş Muhasebe İlke ve standartlarına göre incelemiş bulunmaktayız.

İçeriğini benimsediğimiz ekli 31.12.2004 tarihi itibarı ile düzenlenmiş bilanço, ortaklığın anılan tarihteki gerçek mali durumu ve 01.01.2004-  
31.12.2004 dönemine ait Gelir Tablosu , anılan döneme ait gerçek faaliyet sonuçlarını yansıtmaktadır.

Ekli Bilanço ve Gelir Tablosu tetkikinden de görüleceği üzere şirketin 01.01.2004-31.12.2004 dönemi vergi öncesi ticari kazancı  
16.632.368,45 YTL'dir.

Bilanço ve Gelir Tablosunun Onaylanmasını ve Yönetim Kurulunun aklanmasını Genel Kurul'un oylarına arz ederiz.

**Denetçi  
M.Yüksel KADIOĞLU**



EK – 1

**ALKİM ALKALİ KİMYA A.Ş.**

**ANA SÖZLEŞME TADİL TASARISI**

**ŞİRKETİN SERMAYESİ :**

**Eski Şekli**

**Madde – 6**

Şirketin sermayesi 21.500.000.000.000,-TL (YirmibirtrilyonbeşyüzmilyarTL) olup, 8.600.000.000.000,-TL eski sermayenin... tamamı ödenmiştir. Şirketin bu defa artırılan 12.900.000.000.000,-TL sermaye (7.236.188.352.357,-TL'si emisyon priminin, 2.496.169.286.000,-TL'si bağlı ortaklık değer artış fonundan ve 3.167.642.361.643,-TL'si şirketin değer artış fonundan sermayeye ilave edilmesiyle) sağlanmış ve tamamı ödenmiştir. Artırılan sermayenin tamamı E Grubu hamiline yazılı hisselerden oluşturularak, tüm ortaklara payları oranında bedelsiz pay senedi verilecektir.

**HİSSE NEVİLERİ:**

**Eski Şekli**

**Madde – 7**

Sermayenin tamamı 21.500.000.000.000.-TL (YirmibirtrilyonbeşyüzmilyarTL) olup, bunun 360.000.000.000.-TL.si nama yazılı ve 21.140.000.000.000.-TL.si hamiline yazılı hisse senetlerinden meydana gelmiştir.

**A.NAMA YAZILI HİSSE SENETLERİ :**

Beheri 1000 TL kıymetinde 360.000.000 adet toplam 360 Milyar TL sermayeye tekabül eden hisse senetlerinin dağılımı şu şekildedir :

Beheri 1000 TL kıymetinde 135.000.000 adet nama yazılı A grubu ( Bu grubun 63.000.000 payı Cihat KORA, 9.000.000 payı Gülen KORA, 18.000.000 payı Tülay ÖNEL, 18.000.000 payı Özay KORA, 27.000.000 payı Ferit KORA'ya aittir ) Beheri 1000 TL kıymetinde 111.000.000 adet nama yazılı B Grubu (Bu grubun 54.000.000 payı Mehmet Reha KORA, 27.000.000 payı Adem Haluk KORA, 3.000.000 payı Emine Şükran TUTAŞ ve 27.000.000 payı Betül KORA'ya aittir.) Beheri 1000 TL kıymetinde 113.250.000 adet nama yazılı C grubu (Bu grubun tamamı H. Arkın KORA'ya aittir. ) Beheri 1000 TL kıymetinde 750.000 adet nama yazılı D grubu (Bu grubun 450.000 payı E.Şükran Kora TUTAŞ ve 300.000 payı Mithat KORA'ya aittir.)

Yönetim Kurulu Pay Senetlerini Sermaye Piyasası Kurulunun konuya ilişkin düzenlemelerine uygun olarak birden fazla hisseyi temsil eden kúpürler halinde bastırabilir.

**B.HAMİLİNE YAZILI HİSSE SENETLERİ :**

Beheri 1000 TL kıymetinde 21.140.000.000 adet toplam değeri 21.140.000.000.000.-TL (YirmibirtrilyonyüzkırkmilyarTL) kıymetinde hamiline yazılı E grubu hisse senedir. Yönetim Kurulu Pay Senetlerini Sermaye Piyasası Kurulunun konuya ilişkin düzenlemelerine uygun olarak birden fazla hisseyi temsil eden kúpürler halinde bastırabilir. Ana Sözleşme değişikliği konusunda Genel Kurulda pay sahipleri şirket sermayesindeki payları oranında oy kullanırlar. Bu toplantıda oy miktarları pay sahiplerinin sermayedeki payları dikkate alınarak Yönetim Kurulunca tesbit edilir.

**Madde 22 :**

–

## **ŞİRKETİN SERMAYESİ :**

### **Yeni Şekli**

#### **Madde – 6**

Şirketin Sermayesi 24.725.000.000.000.-TL olup, 21.500.000.000.000.-TL' lik sermayenin tamamı ödenmiştir. Şirketin bu defa artırılan 3.225.000.000.000.-TL 'lik sermayesinin tamamı yeniden değerlendirme değer artış fonundan karşılanmış ve tamamı ödenmiştir. Artırılan sermayenin tamamı E Grubu hamiline yazılı hisselerden oluşturularak, tüm ortaklara payları oranında bedelsiz pay senedi verilecektir.

## **HİSSE NEVİLERİ:**

### **Yeni Şekli**

#### **Madde – 7**

Sermayenin tamamı 24.725.000.000.000.-TL (YirmidörttrilyonyediyüzirmibeşmilyarTL) olup, bunun 360.000.000.000.-TL.si nama yazılı ve 24.365.000.000.000.-TL.si hamiline yazılı hisse senetlerinden meydana gelmiştir.

### **A.NAMA YAZILI HİSSE SENETLERİ :**

Beheri 1000 TL kıymetinde 360.000.000 adet toplam 360 Milyar TL sermaye'ye tekabül eden hisse senetlerinin dağılımı şu şekildedir :

Beheri 1000 TL kıymetinde 135.000.000 adet nama yazılı A nevi ( Bu gurubun 63.000.000 payı Cihat KORA, 9.000.000 payı Gülen KORA, 18.000.000 payı Tülay ÖNEL, 18.000.000 payı Özey KORA, 27.000.000 payı Ferit KORA'ya aittir ) Beheri 1000 TL kıymetinde 111.000.000 adet nama yazılı B Grubu (Bu grubun 54.000.000 payı Mehmet Reha KORA, 54.000.000 payı Adem Haluk KORA, 3.000.000 payı Emine Şükran TUTAŞ 'a aittir.) Beheri 1000 TL kıymetinde 113.250.000 adet nama yazılı C grubu (Bu grubun tamamı H. Arkın KORA'ya aittir. ) Beheri 1000 TL kıymetinde 750.000 adet nama yazılı D grubu (Bu grubun 450.000 payı E.Şükran Kora TUTAŞ ve 300.000 payı Mithat KORA'ya aittir.)

Yönetim Kurulu Pay Senetlerini Sermaye Piyasası Kurulunun konuya ilişkin düzenlemelerine uygun olarak birden fazla hisseyi temsil eden küpürler halinde bastırabilir.

### **B.HAMİLİNE YAZILI HİSSE SENETLERİ :**

Beheri 1000.-TL kıymetinde 24.365.000.000 adet toplam değeri 24.365.000.000.000.-TL (Yirmidörttrilyonüçyüzaltmışbeşmilyar TL) kıymetinde hamiline yazılı E grubu hisse senedir. Yönetim Kurulu Pay Senetlerini Sermaye Piyasası Kurulunun konuya ilişkin düzenlemelerine uygun olarak birden fazla hisseyi temsil eden küpürler halinde bastırabilir. Ana Sözleşme değişikliği konusunda Genel Kurulda pay sahipleri şirket sermayesindeki payları oranında oy kullanırlar. Bu toplantıda oy miktarları pay sahiplerinin sermayedeki payları dikkate alınarak Yönetim Kurulunca tesbit edilir.

### **Yeni Metin :**

#### **Madde 22 : Temettü Avansı Dağıtılması :**

Sermaye Piyasası Kanunu ve Sermaye Piyasası Kurulunun ilgili tebliği çerçevesinde temettü avansı dağıtılabılır.